

**Amatek**

**AMATEK CMS**  
**Сетевое программное**  
**обеспечение**

**Руководство пользователя**

## Оглавление

Введение .....	1
1.1 Общая информация .....	1
1.2 Особенности .....	1
2. Установка .....	2
2.1 Требования для установки CMS .....	2
2.2 Установка программы .....	2
3. Основные функции .....	5
3.1 Главное окно CMS .....	5
4. Настройка режима просмотра .....	7
4.1 Выбор режима отображения .....	7
4.2 Контекстное меню .....	7
4.3 Управление PTZ камерами .....	8
4.4 Настройки параметров изображения .....	9
5. Система .....	10
5.1 Управление устройствами .....	10
5.2 Локальные настройки .....	12
5.3 Удаленное конфигурирование .....	16
5.4 Пользователи .....	28
5.5 Журнал событий .....	29
6. Воспроизведение и архивация .....	30
6.1 Удаленное воспроизведение .....	30
6.2 Локальное воспроизведение .....	31
7. Опции .....	32
7.1 Декодер .....	32
7.2 E-Карта .....	35
7.3 Тур .....	38
7.4 Task план .....	39

## Введение

### 1.1 Общая информация

Эта программа является мощным инструментом с распределенной архитектурой и множеством функций. Она имеет большое количество интегрированных окон, учетных записей и языков интерфейса, электронную карту eMap, центр сигнализации тревог и т.д.

Программа может использоваться с одним или несколькими DVR.

### 1.2 Особенности

#### 1.2.2 Данные системных служб.

Поддержка SQL, MYSQL и XML.

#### 1.2.4 Интеллектуальный протокол передачи видео.

Протокол разработан специально для оптимального использования пропускной способности сети, это полезно в условиях перегруженных сетей или сетей с узким каналом. В этом случае система подстраивается под пропускную способность сети.

#### 1.2.5 Масштабируемая архитектура.

Поддержка мульти-серверной работы, интеллектуальная сбалансированная загрузка сети, гибкое добавление серверов и расширение системы.

#### 1.2.7 Динамически настраиваемый буфер декодирования.

Динамическая настройка плавности видео реального времени.

#### 1.2.9 Центральное управление.

Централизованное управление данными. Удаленные пользователи могут просматривать видео в реальном времени, создавать архив и воспроизводить его по сети.

#### 1.2.10 Простота использования

В режиме управления, пользователи могут легко настраивать функции и управлять модулями программы, такими как электронная карта и др.

#### 1.2.11 Интеграция

Система может использовать различные дополнительные функции: тревоги, голосового общения и т.д.

#### 1.2.12 Высокая надежность

Система спроектирована с защитой от ошибок.

#### 1.2.13 Расширяемость

Возможность расширения и адаптации под нужды пользователей.

#### 1.2.15 Поддерживается несколько устройств, а также возможность увеличения устройств по сети.

#### 1.2.16 Поддержка мульти языкового интерфейса.

#### 1.2.17 Поддержка одновременного воспроизведения 4 каналов видео.

#### 1.2.18 Поддержка подключения к нескольким устройствам и просмотру множества видео.

#### 1.2.19 Сохранение данных в XML.

## 2. Установка

### 2.1 Требования для установки CMS

#### 2.1.1 Системные требования.

Процессор не хуже Intel P4 2.0 ГГц.

Видеокарта с поддержкой аппаратного ускорения, объем памяти более 128 Мб.

Сетевая карта 100/1000 Мбит/сек

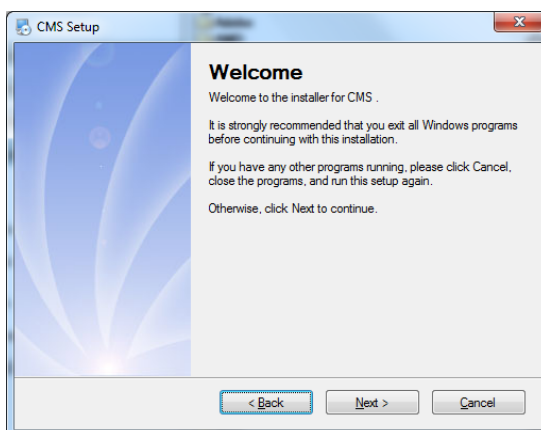
#### 2.1.2 Программное обеспечение.

CMS этой версии совместимо с операционными системами Vista, Win XP, Win2000, Win2003 и Win2007 и выше, но не поддерживает Windows 98.

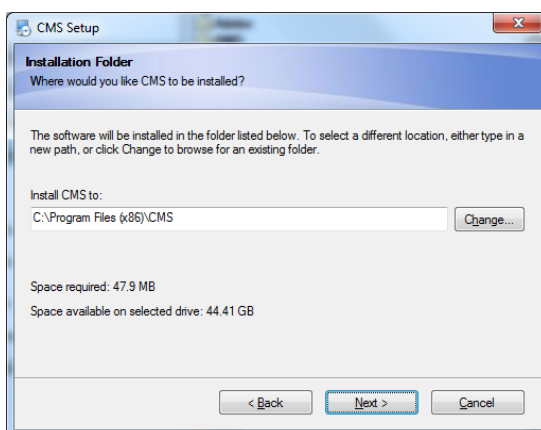
Перед установкой закройте все антивирусные программы и отключите Файерволл, чтобы программа установилась корректно.

### 2.2 Установка программы

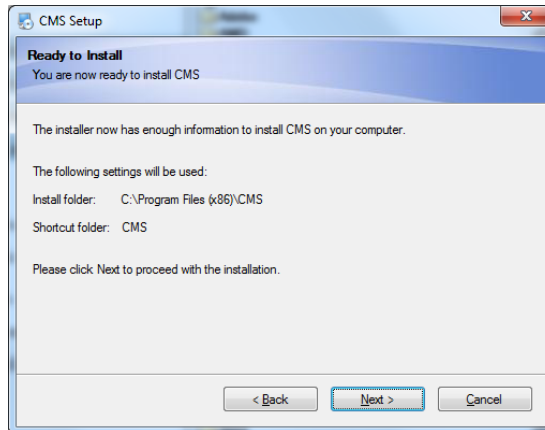
#### 2.2.1 Запустите установочный файл. Нажмите «Next».



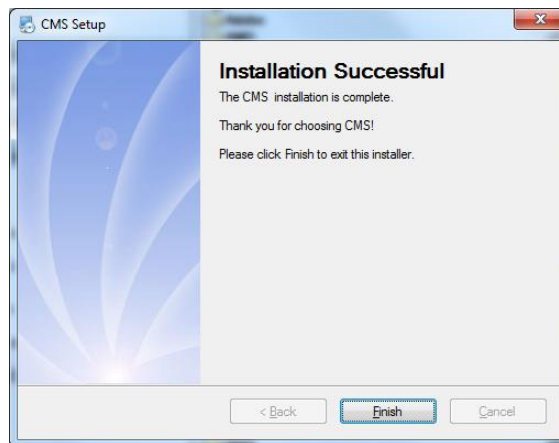
#### 2.2.2 Выберите место установки или оставьте предложенное. Нажмите «Next».



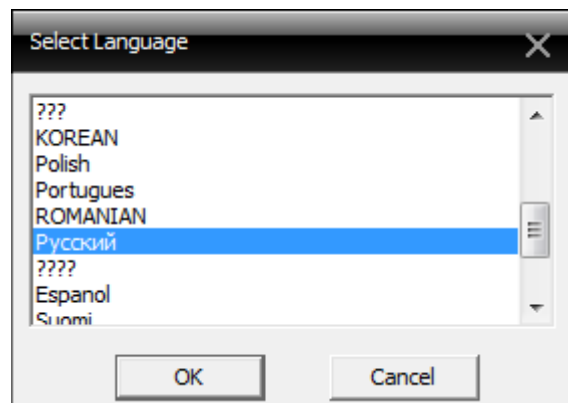
### 2.2.3 Проверьте правильность выбранной папки и нажмите «Next».



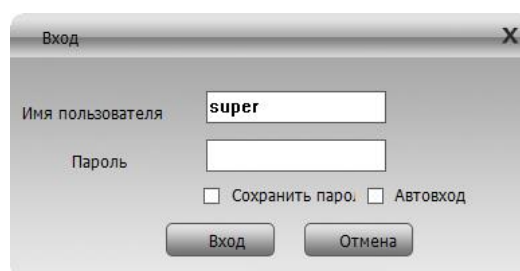
### 2.2.4 Нажмите "Finish" чтобы завершить установку. На рабочем столе появится иконка программы



### 2.2.5 При запуске программы выберите язык интерфейса и нажмите «OK».



### 2.2.6 Вход в программу.



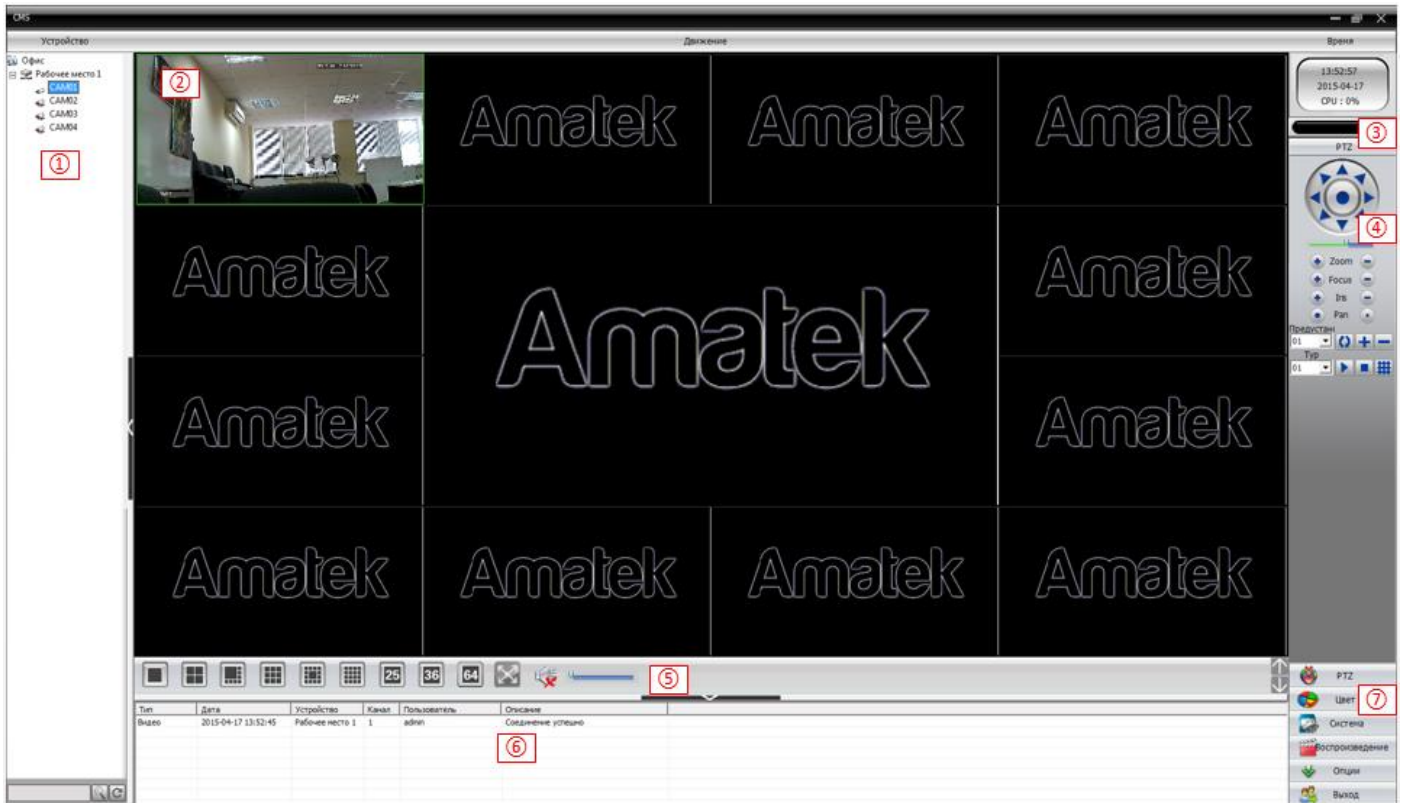
По умолчанию имя пользователя «super» без установленного пароля. После установки пароля, вы можете выбрать «Сохранить пароль» и «Автоход» при запуске программы. Пароль устанавливается в настройках программы.

Нажмите «Вход», вы увидите окно загрузки программы.



## 3. Основные функции

### 3.1 Главное окно CMS



#### 1) Отображение устройств

В этой зоне, вы можете видеть доступные устройства. Нажмите на имя устройства или канала, чтобы начать просмотр в реальном времени.

#### 2) Видео

Вы можете просматривать видео устройств в реальном времени.

#### 3) Статус HDD

Шкала расхода емкости жесткого диска.

#### 4) PTZ

Управление PTZ.

#### 5) Режимы отображения

Вы можете выбрать различные режимы отображения, вкл/выкл. звук и изменить громкость.

#### 6) Журнал операций

Отображение тревоги; производимых операций; системной информации.

#### 7) Меню

Доступ к дополнительным меню программы.

Таблица 1. Меню


№	Основное меню	Подменю	Описание	Права доступа
1			Двойное нажатие левой кнопкой мыши на любом окне приведет к его полноэкранному отображению	Админ/Польз.
2	PTZ		Управление камерами вверх, вниз, влево, вправо, стоп с панели. Регулирование скорости, приближения, фокусирования, IRIS, предустановками и турами	Админ/Польз.
3	Цвет		Настройка яркости, контрастности, насыщенности и оттенка видео экрана	Админ/Польз.
4	Система	Устройства	Добавить устройства для просмотра	Админ/Польз.
		Локальные	Настройка журнала, пути для снимков, конфигурация устройства, язык и т.д.	Админ/Польз.
		Удаленные	Вход в меню устройства	Админ
		Пользователи	Добавление, удаление и управление пользователями, настройка отображения имен пользователей, паролей и прав для доступа в меню	Админ
		Журнал событий	Просмотр журнала тревог и произведенных операций	Админ/Польз.
5	Воспроизведение		Поиск и воспроизведение записанных файлов	Админ/Польз.
6	Опции	Декодер	Настройка DVR и декодирования.	Админ/Польз.
		Карта	Используйте карту для показа каждой камеры на плане объекта, и поиска текущего отображаемого экрана	Админ/Польз.
		Тур	Статус патрулирования для каждого канала	Админ/Польз.
		Task конфиг	Конфигурирование второго потока	Админ/Польз.



## 4. Настройка режима просмотра

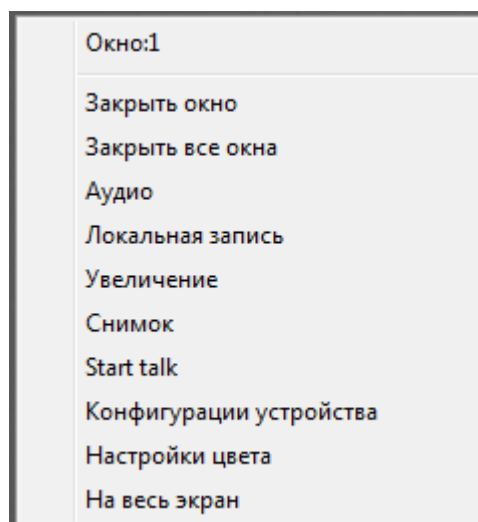
### 4.1 Выбор режима отображения

Таблица 2. Режимы отображения

№.	Иконка	Значение
1		Нажмите, чтобы отобразить один канал
2		Нажмите, чтобы отобразить четыре канала
3		Нажмите, чтобы отобразить девять каналов
4		Нажмите, чтобы отобразить шестнадцать каналов
5		Нажмите, чтобы отобразить двадцать пять каналов
6		Нажмите, чтобы отобразить тридцать два канала
7		Нажмите, чтобы отобразить шестьдесят четыре канала
8		Нажмите, чтобы включить полноэкранный режим
9		Регулировка громкости

### 4.2 Контекстное меню

В используемой области, пользователь может вызвать контекстное меню, нажав правую кнопку мыши.



**Закрывать окно:** Закрывает текущий канал.

**Заккрыть все окна:** Закрывает все каналы.

**Аудио:** Включает аудио на текущем канале.

**Локальная запись:** Включает запись текущего канала на указанный в настройках диск.

**Увеличение:** Увеличение выделенной области.

**Снимок:** Сохраняет скриншот на указанный в настройках диск.

**Start talk:** Начать двухстороннюю связь.

**Конфигурация устройства:** удаленное конфигурирование подключенных устройств.



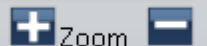
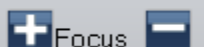
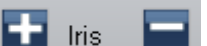
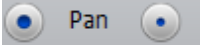


**Настройки цвета:** Регулировка цветовых настроек.

**На весь экран:** Включает полноэкранное отображение.

### 4.3 Управление PTZ камерами

Когда PTZ камеры подключены к DVR, пользователь может управлять ими через меню программы, поворачивать вверх, вниз, вправо, влево, останавливать движение, регулировать скорость, приближать картинку, менять фокус и значение диафрагмы, менять предустановки и туры. Когда пользователь включает тур, камера начинает запрограммированный тур обхода по предустановленным точкам.

Возможности:

№	Иконка	Значение
1		Управление движением
2		Потяните этот бегунок, чтобы изменить скорость движения
3		Нажмите + для приближения; Нажмите – для отдаления
4		Нажмите + или - для прегулировки фокуса
5		Нажмите + или – регулировки значения диафрагмы
6		Автопанорамирование
7		Запрограммируйте предустановки, указав необходимые точки. Камера PTZ автоматически будет следовать по ним Добавляйте, удаляйте и изменяйте предустановки.
8		Множественные предустановки объединяют точки в “туры”, укажите последовательности между точками, чтобы PTZ следовал между ними

#### 4.4 Настройки параметров изображения

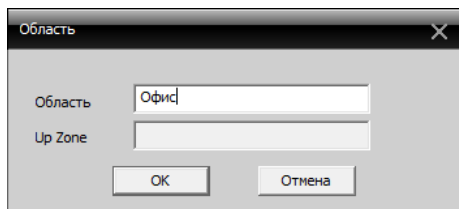
№	Иконка	Значение
1		Яркость
2		Контрастность
3		Насыщенность
4		Оттенок

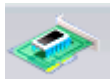
**Примечание:** Нажмите «По умолчанию», чтобы вернуть значения к заводским установкам.

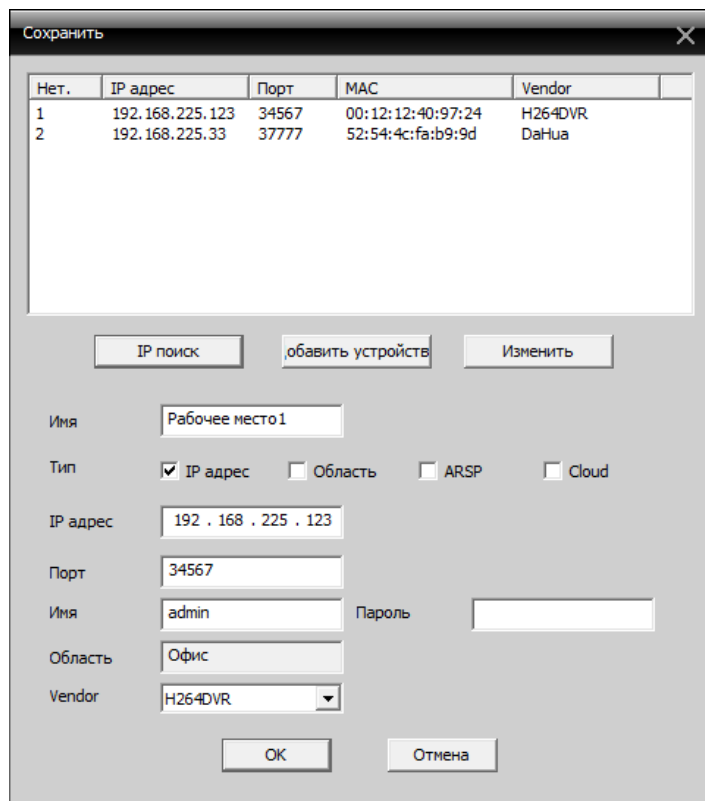
## 5. Система

### 5.1 Управление устройствами

5.1.1 Нажмите  для добавления зон охраны, как показано ниже. Введите название зоны:



5.1.2 Нажмите  для добавления устройства. Нажмите кнопку «IP поиск», в верхнем окне появится список доступных устройств.



Нет.	IP адрес	Порт	MAC	Vendor
1	192.168.225.123	34567	00:12:12:40:97:24	H264DVR
2	192.168.225.33	37777	52:54:4c:fa:b9:9d	DaHua

**IP поиск:** Нажмите, чтобы автоматически найти регистратор в сети.

**Изменить:** Нажмите для редактирования информации устройства.

**Имя:** Введите имя устройства на ваше усмотрение.

**Тип подключения:** Поддерживаемые типы подключения.

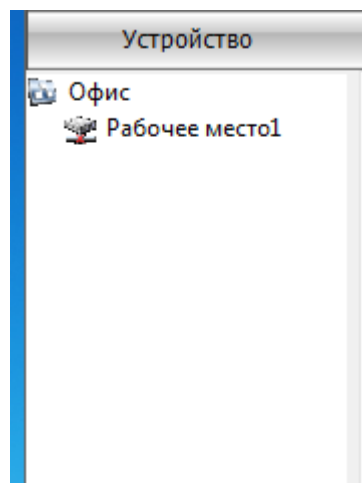
**IP адрес:** IP адрес устройства.

**Порт:** TCP порт.

**Имя:** Имя пользователя в DVR.

**Пароль:** Пароль DVR.

Нажмите «ОК» после заполнения всех параметров и устройство будет отображено в области устройств, как на картинке снизу, вы можете открыть устройство, кликнув на него дважды.



### 5.1.3 Удаление устройств

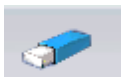
Выберете устройство, которое вы хотите удалить, затем нажмите:



Примечание: убедитесь, что устройство отключено перед тем, как вносить изменения или удалять устройство.

### 5.1.3 Дополнительные опции

Доступны редактирование



, импорт и экспорт



точек наблюдения. А также

тест соединения



## 5.2 Локальные настройки

### 5.2.1 Основные настройки

Локальные

Основные настройки | Параметры тревоги | План записи | Конфигурации DDNS | Информация о версии

Настройки журнала

Журнал тревоги (дни) 30  Показать журнал тревоги

Журнал операций (дни) 30

Снимок

Изображение DIR C:\Program Files (x86)\CMS\Picture

снимок формата BMP

Локальная запись

Запись DIR C:\Program Files (x86)\CMS\Record

Устройство

Авторасширение канала после соединения

Одним-экран основной поток, мульти-экран вспомогат.  Синхронизация

Стандартные настройки

Язык Русский  Автоматическая блокир.

Запуск при включении  Пароль необходимо перед выходом

Автоматическое соединение с последним каналом  Автоход

**Настройки журнала:** Срок хранения журнала.

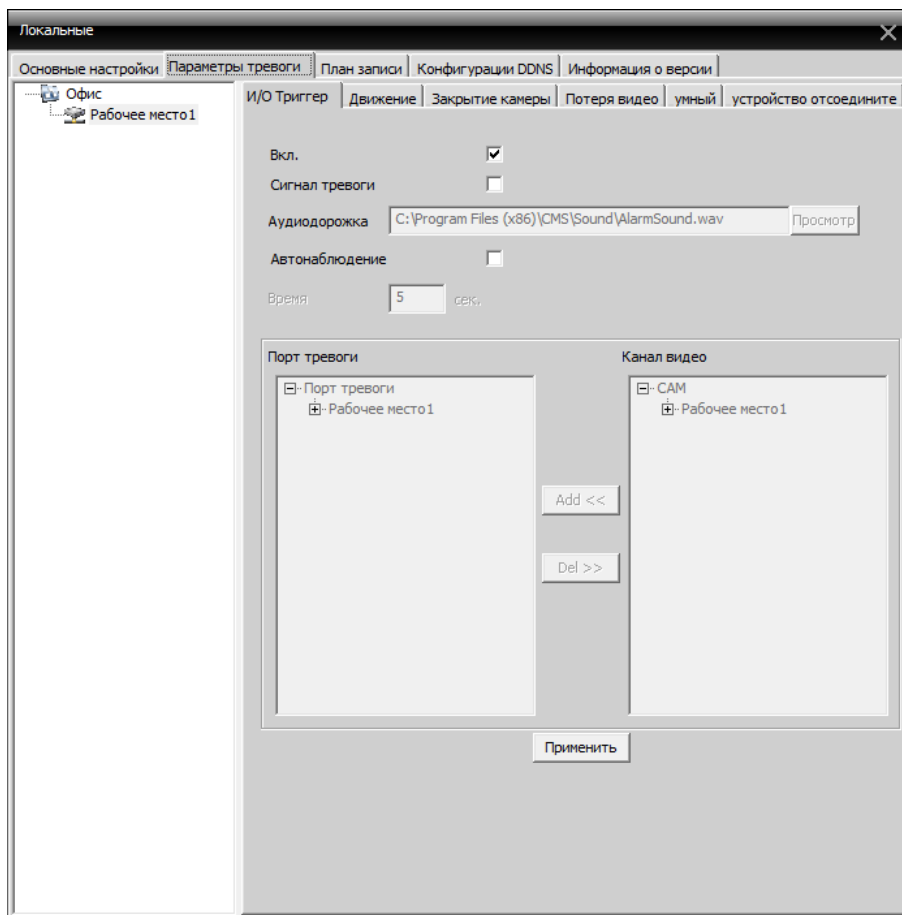
**Снимок:** Формат снимка и путь сохранения.

**Локальная запись:** Путь сохранения локальных записей.

**Устройство:** Опции устройства.

**Стандартные настройки:** Выбор языка интерфейса, способа входа, выхода и т.д.

## 5.2.2 Параметры тревоги



**Список устройств:** Выберите одно устройство для настройки.

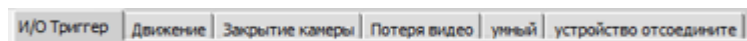
**Вкл.:** Включение функции тревоги.

**Сигнал тревоги:** Включает звук при тревоге.

**Аудиодорожка:** Позволяет выбрать звуковой сигнал.

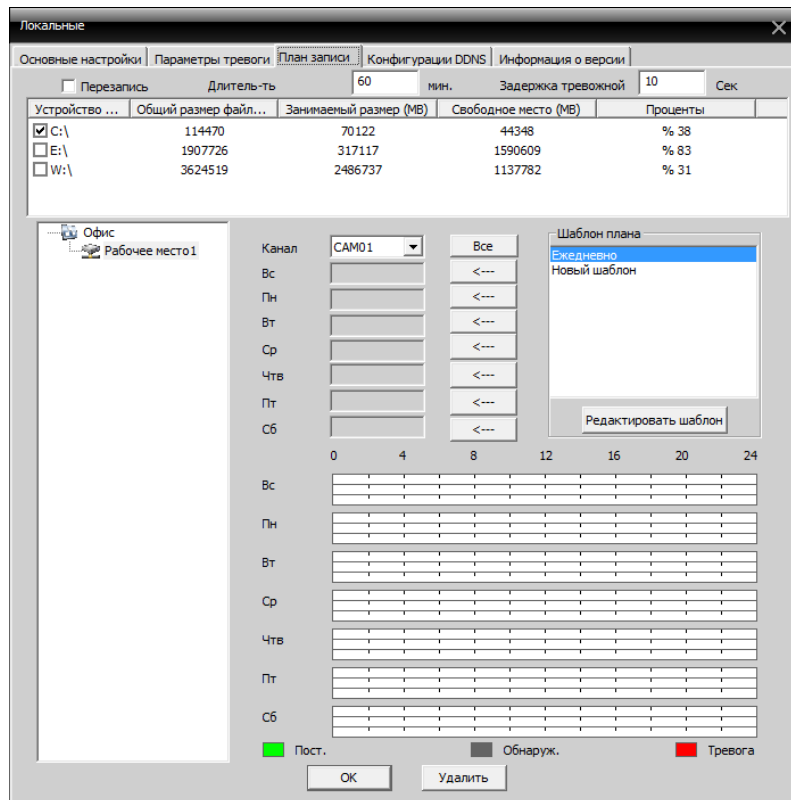
**Автонаблюдение:** Выбор и добавление канала активации тревоги.

**Примечание:** Предварительно выберите тип тревоги:



## 5.2.3 План записи

Управление расписанием записи.

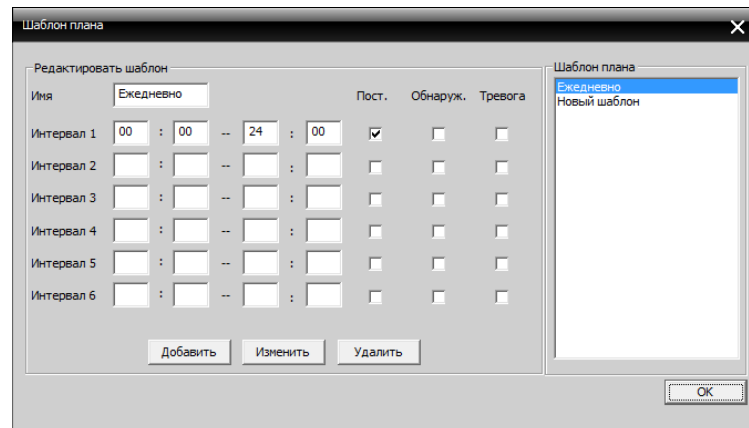


**Перезапись:** Перезапись HDD при переполнении.

**Длительность:** Длительность видеофайла (по умолчанию 60 мин.).

**Задержка тревожной записи:** Время записи при тревоге.

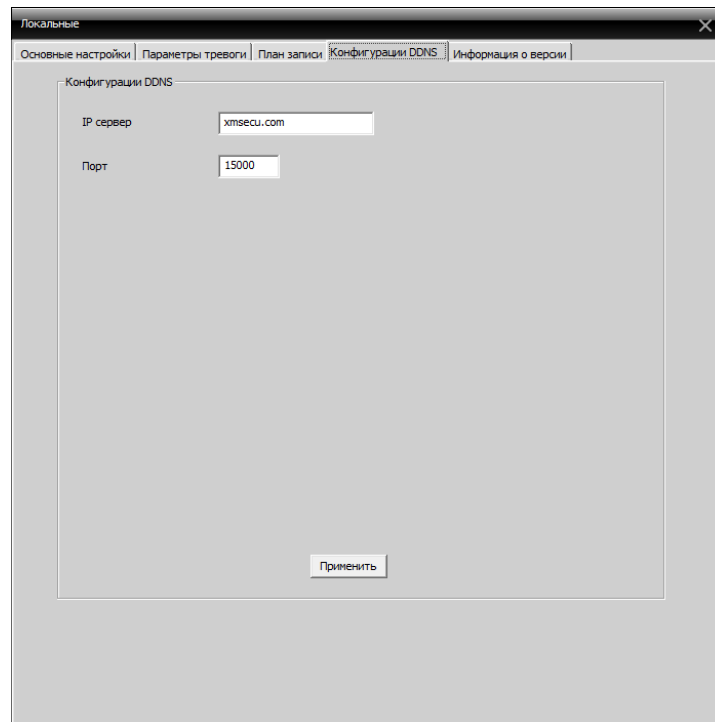
**Редактировать шаблон:** Изменение настроек шаблона записи.





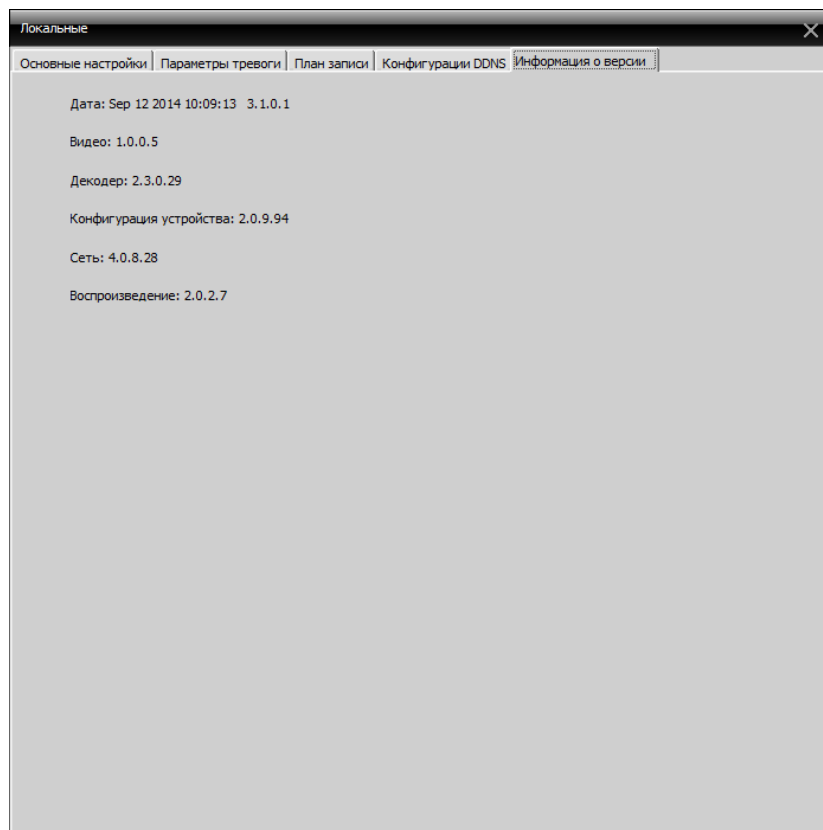
## 5.2.4 Конфигурация DDNS

Управление сервером DDNS.



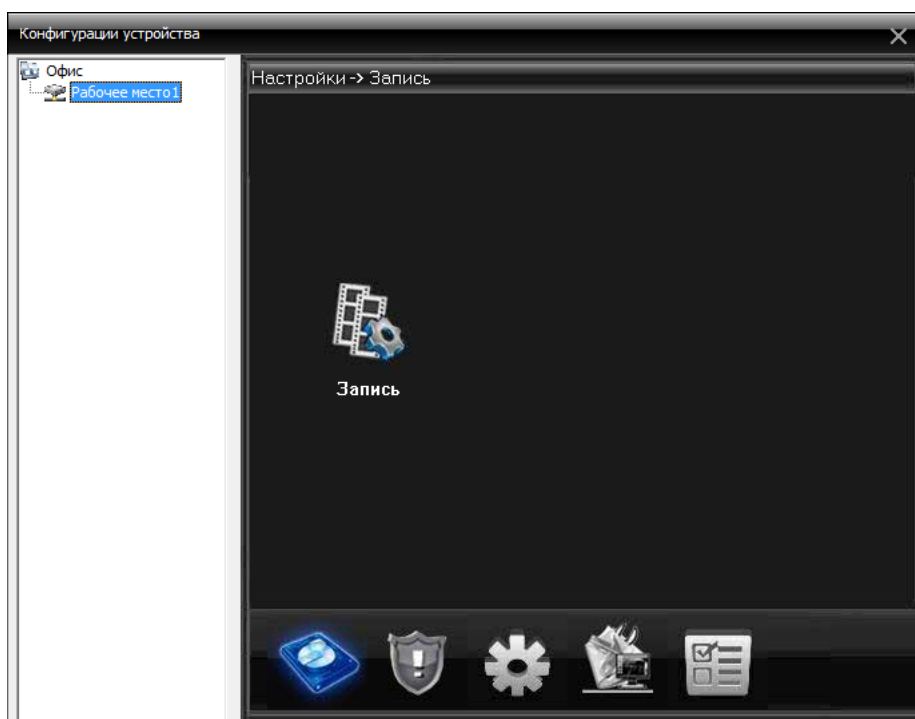
## 5.2.5 Информация о версии

Версия программного обеспечения.



## 5.3 Удаленное конфигурирование

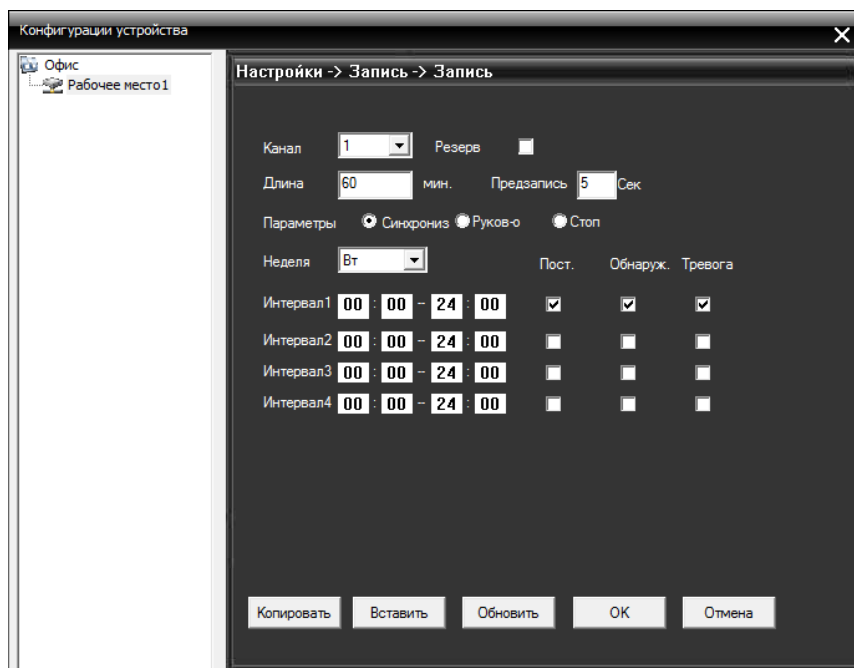
Выберите устройство для доступа к настройкам.



### 5.3.1 Запись


Нажмите иконку «Запись», чтобы войти в окно конфигурации.

Вы можете произвести настройку длительности записи, периода, типа и т.п.



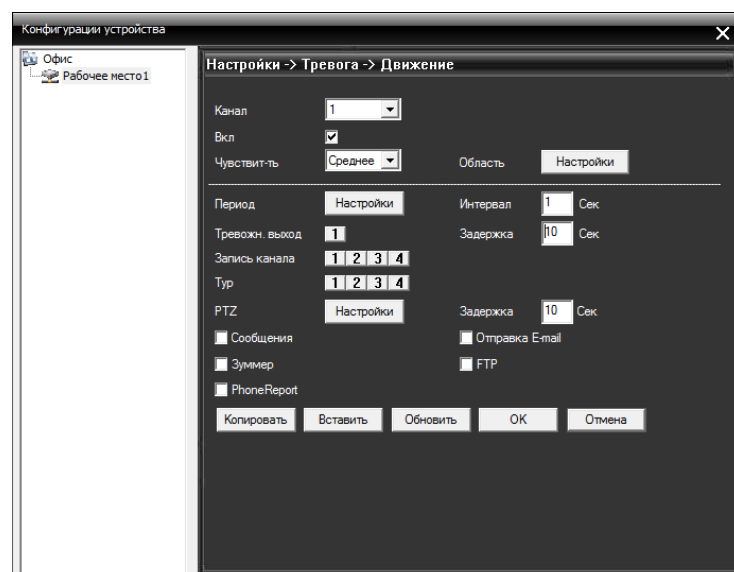
## 5.3.2 Тревога



Нажмите , чтобы попасть в меню настройки системы при тревожных событиях.



В этом окне вы можете произвести конфигурацию системы для различных событий (движение, саботаж, потеря видео, и т.д.). Все режимы тревоги имеют аналогичные настройки (смотри Руководство пользователя для подключенного устройства).



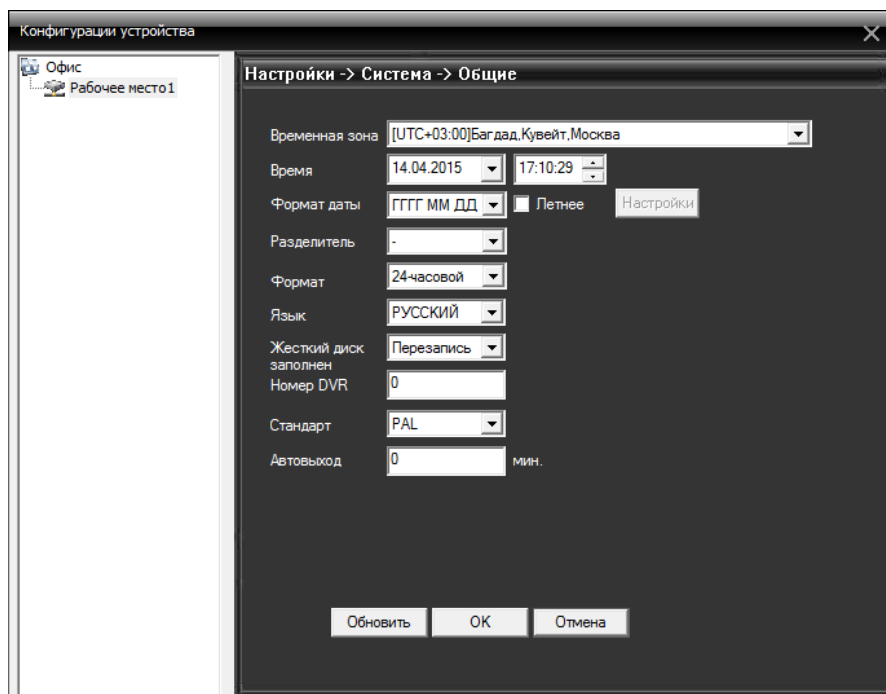
## 5.3.3 Система



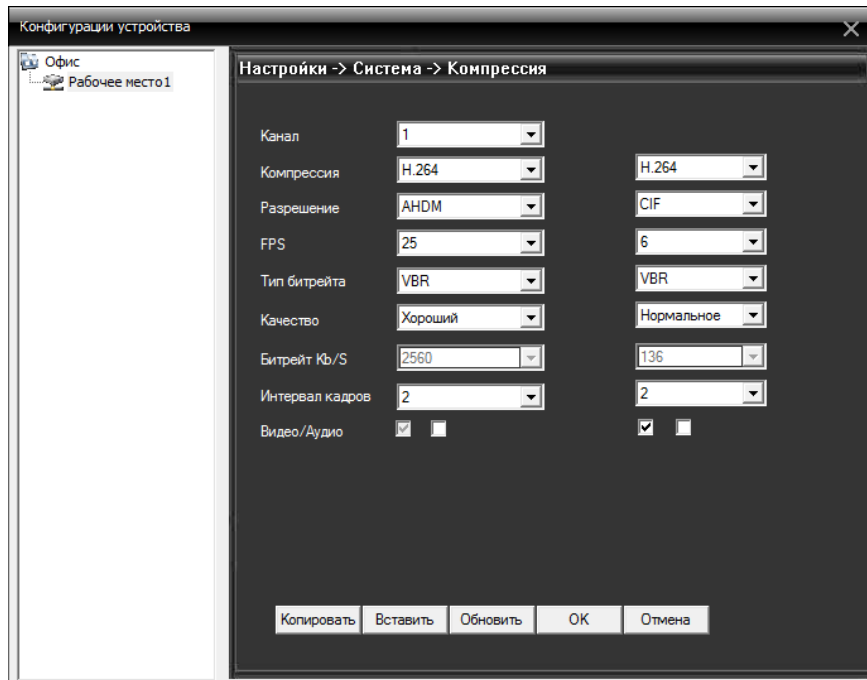
Нажмите  для входа в меню настройки системы.



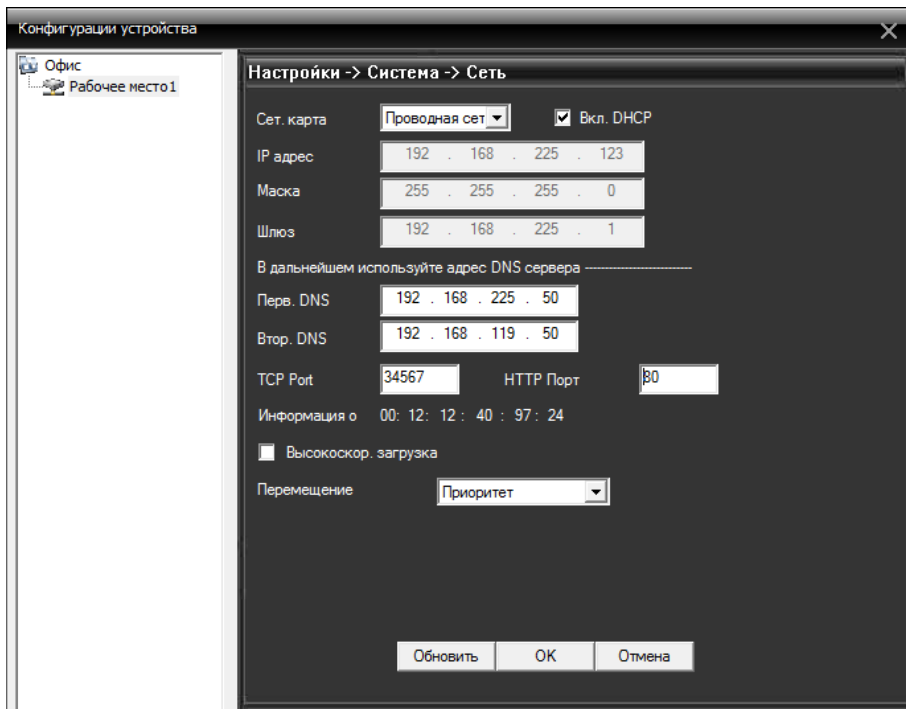
**Общие:** Установка системного времени, выбор языка, стандарта видео выхода, номер DVR, автоматический выход из системы и пр.



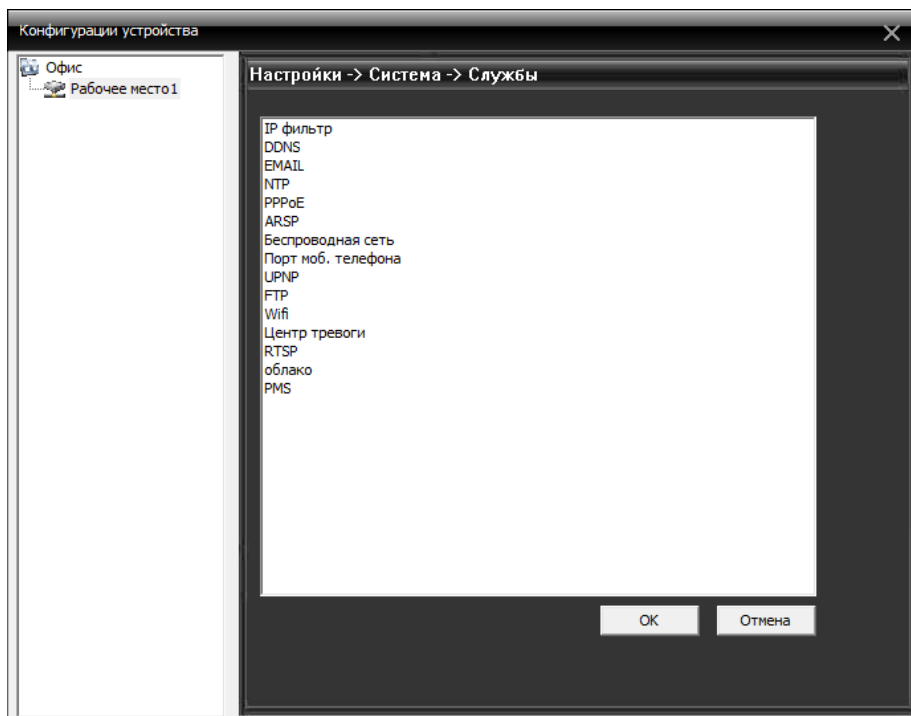
**Компрессия:** Настройка разрешения, скорости записи, качества видео и т.п.



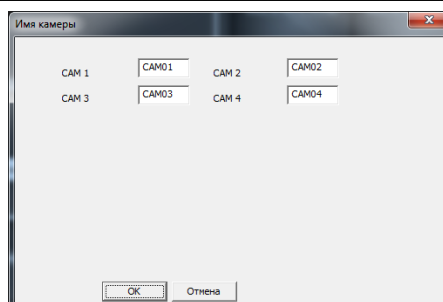
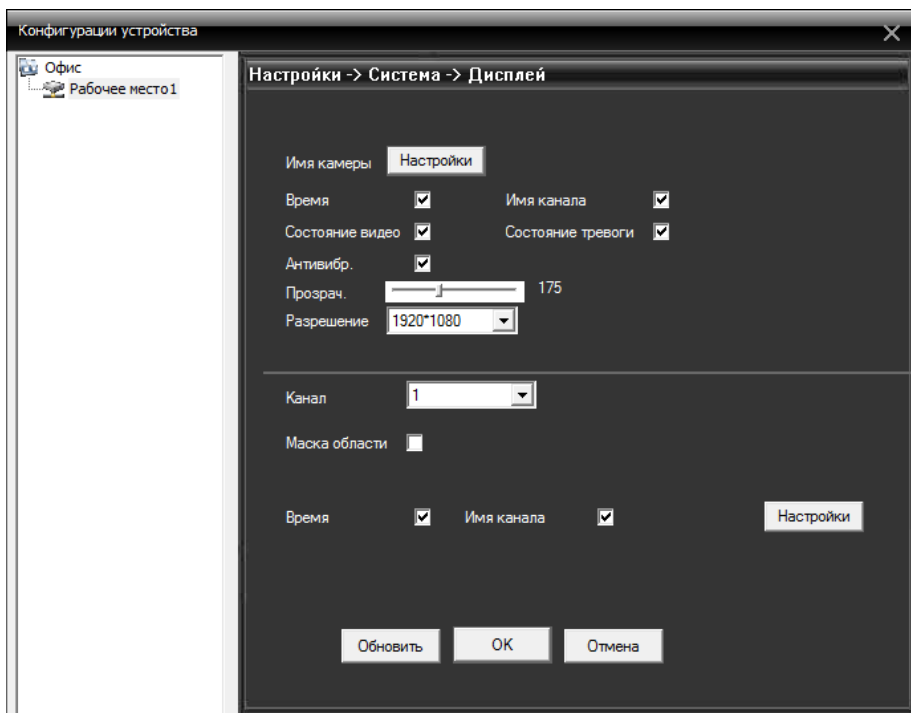
**Сеть:** Установка IP адреса, портов, DNS и т.д.



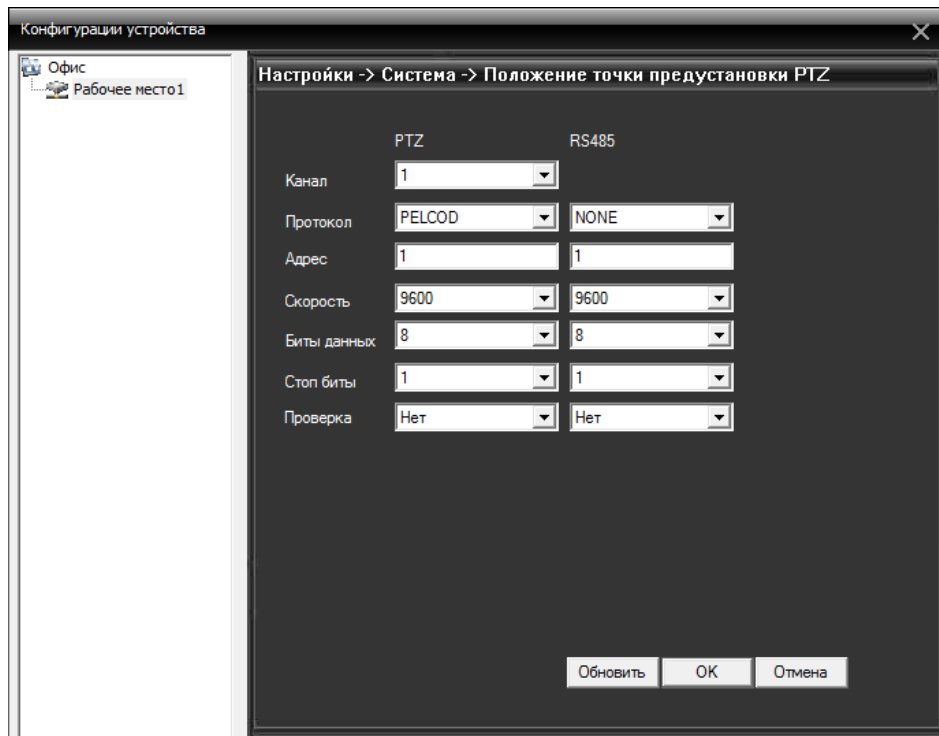
**Службы:** Настройка IP фильтра, DDNS, E-mail и т.д. Для изменения настроек дважды кликните по соответствующему параметру.



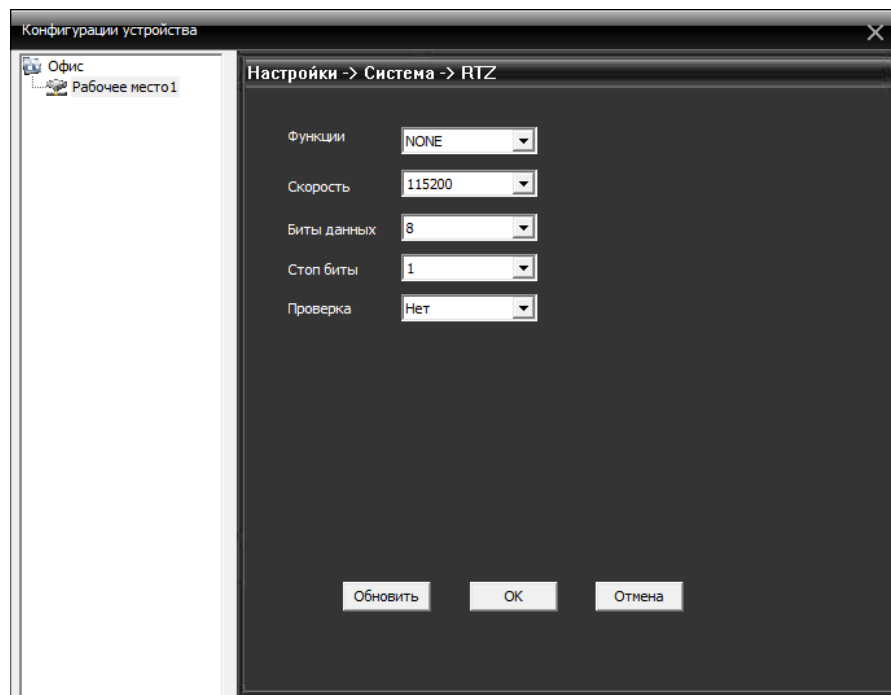
**Дисплей:** Добавляйте и изменяйте имена камер при необходимости.



Точки предустановки: Настройка параметров подключения PTZ камер.



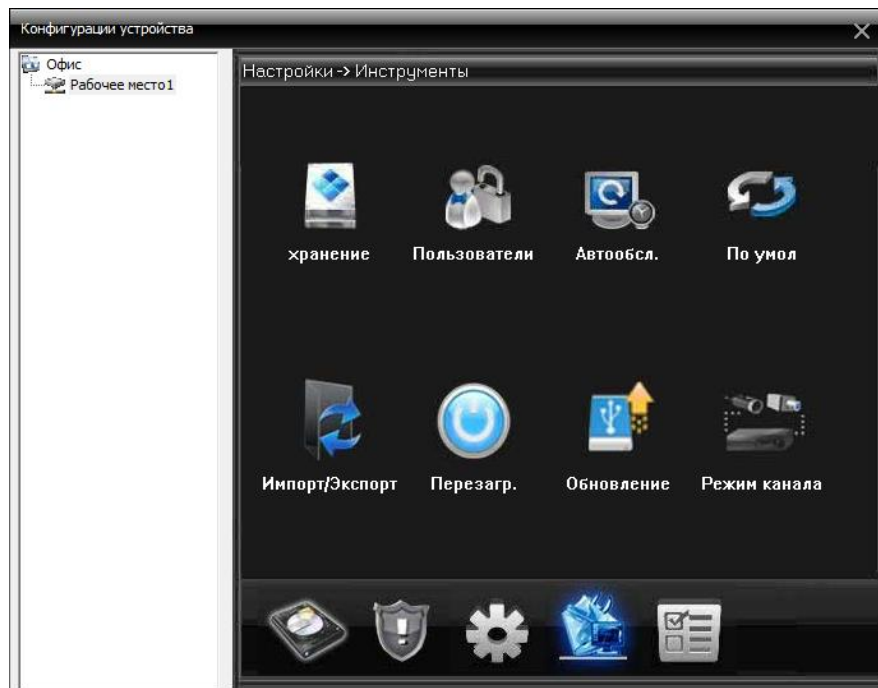
RTZ: Настройка порта RS232.



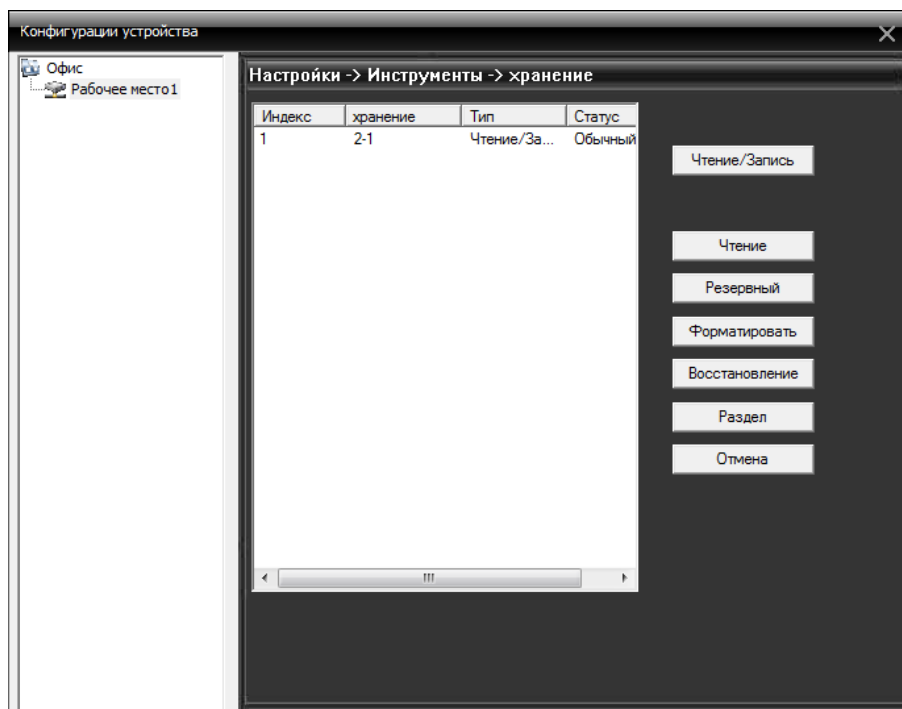
### 5.3.4 Инструменты



Нажмите  для входа в меню «Инструменты».

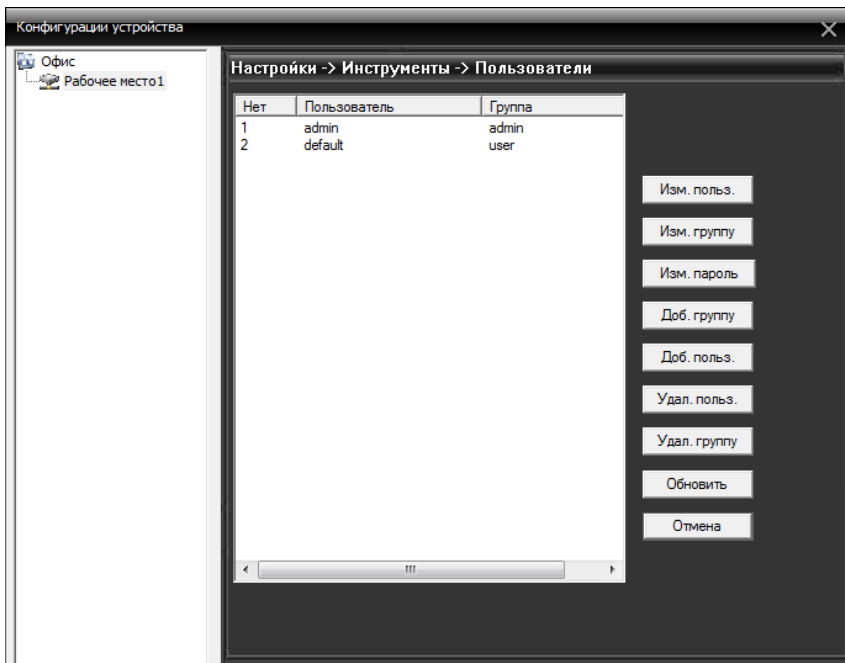


**Хранение:** Изменение параметра жестких дисков.

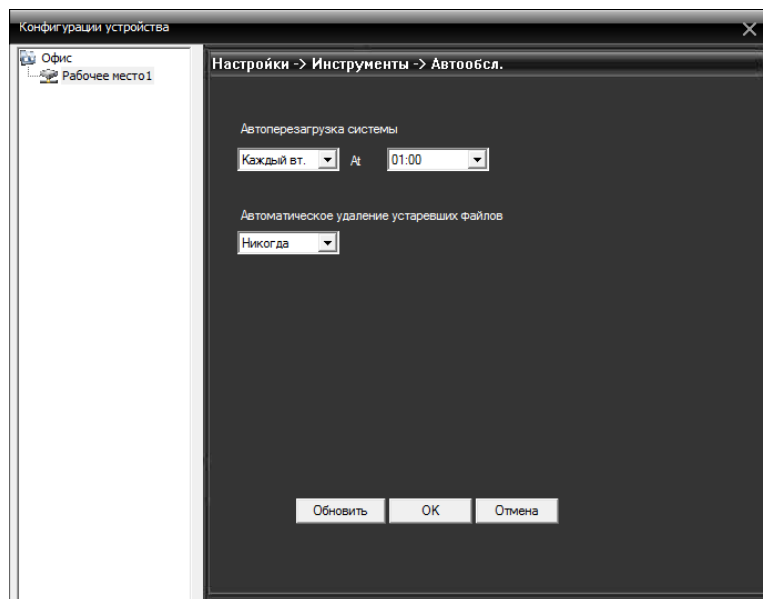




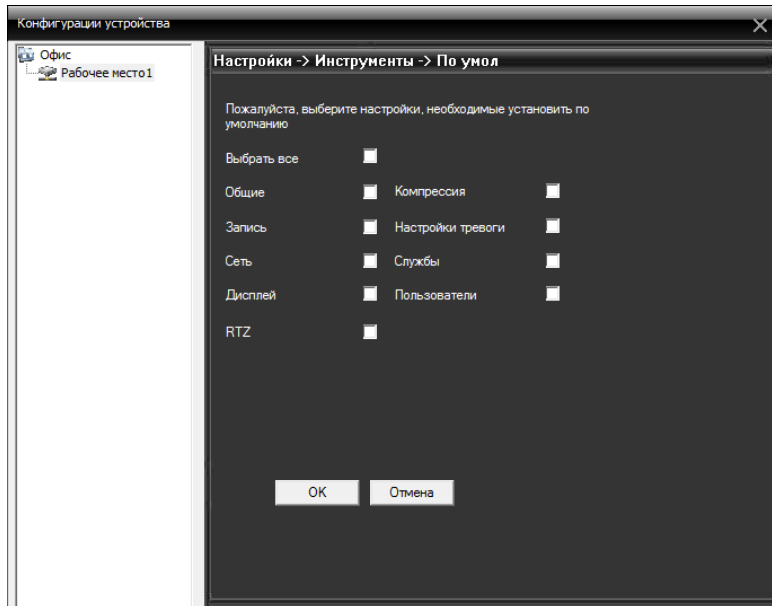
**Пользователи:** Изменяйте группы, редактируйте пользователей, добавляйте пользователей и группы, меняйте пароли и т.д.



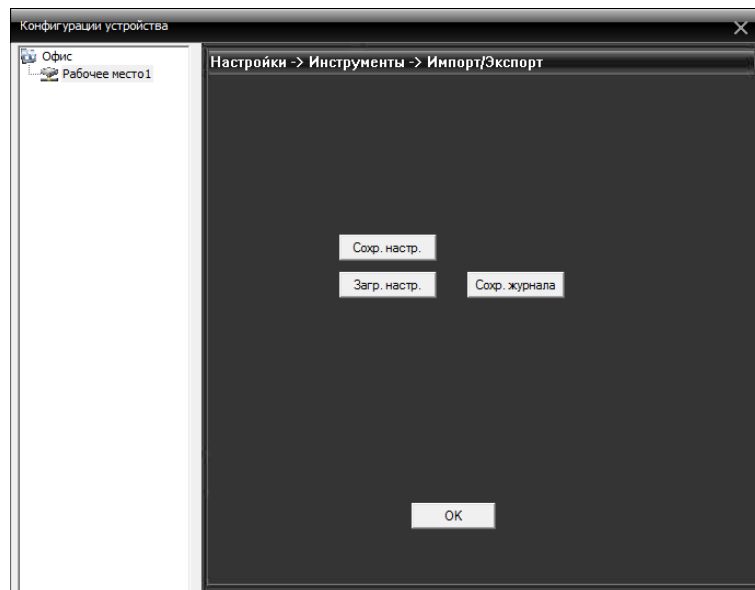
**Автообслуживание:** Настройки автоматической перезагрузки системы и удаления файлов.



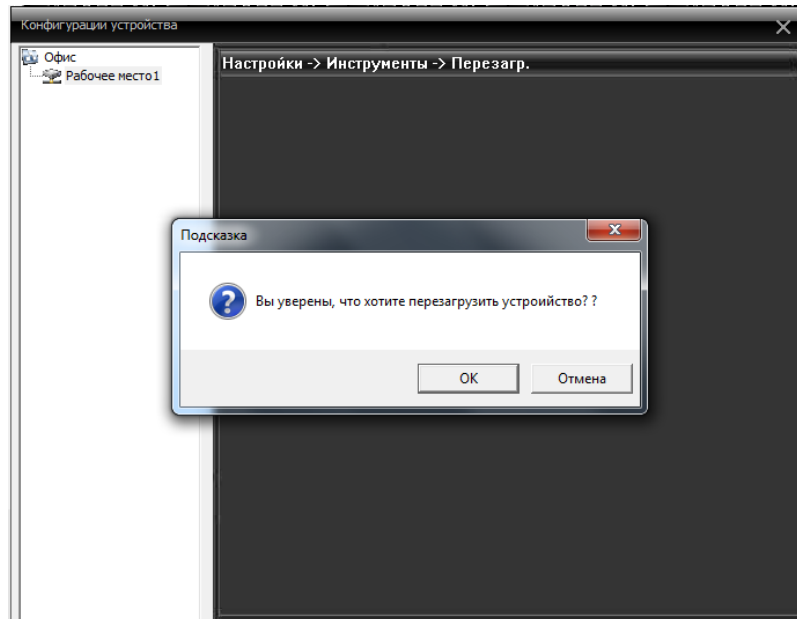
По умолчанию: Восстановление заводских настроек.



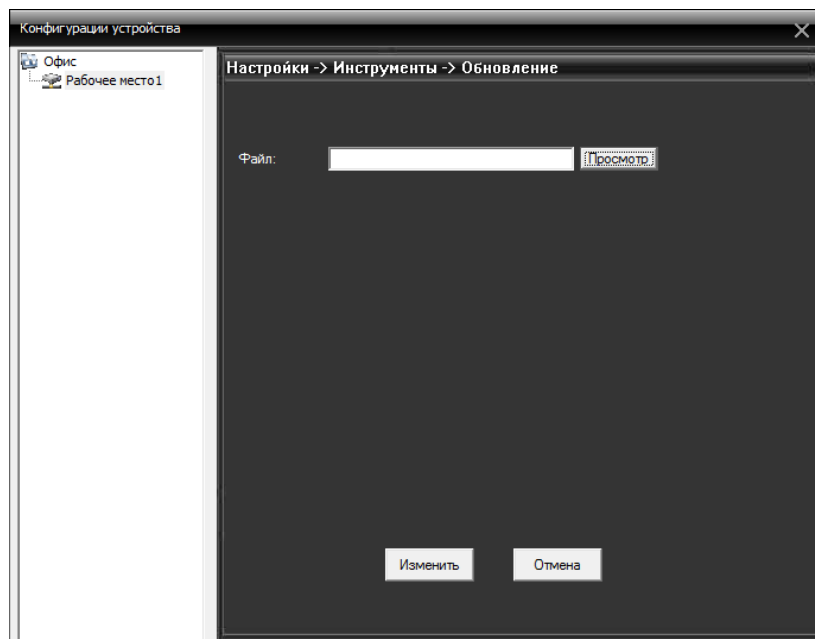
Импорт/Экспорт: Импортирование/экспортирование настроек и сохранение журнала.



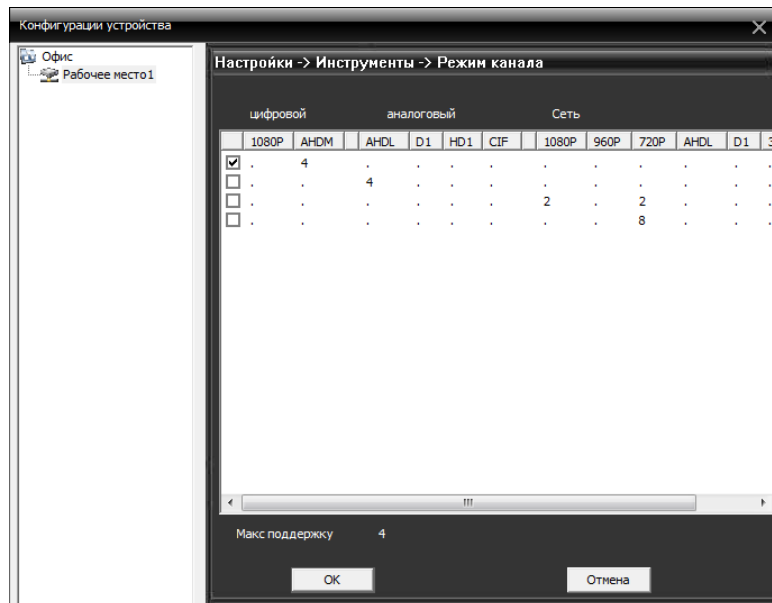
**Перезагрузка:** Перезагрузка системы.



**Обновление:** Обновление программного обеспечения. Укажите путь к файлу с новой прошивкой.



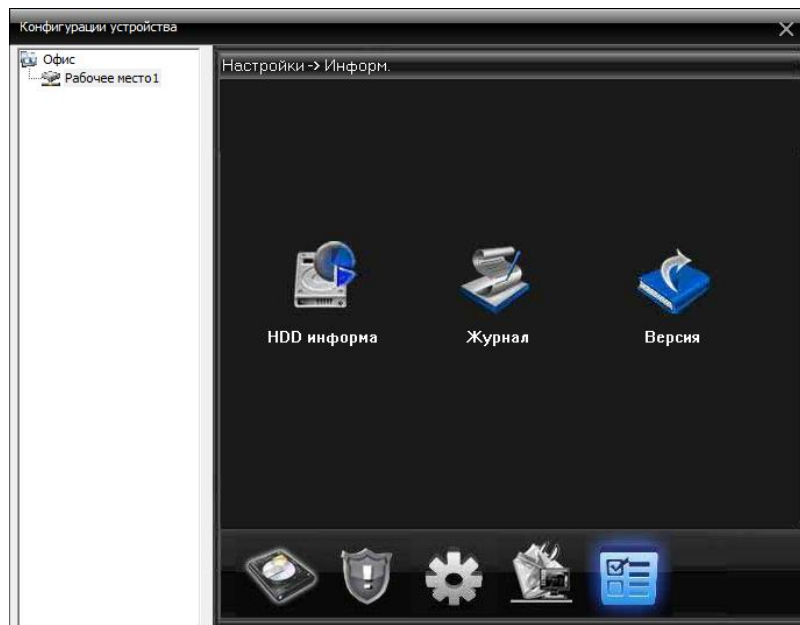
**Режим канала:** Отображение режимов работы устройства.



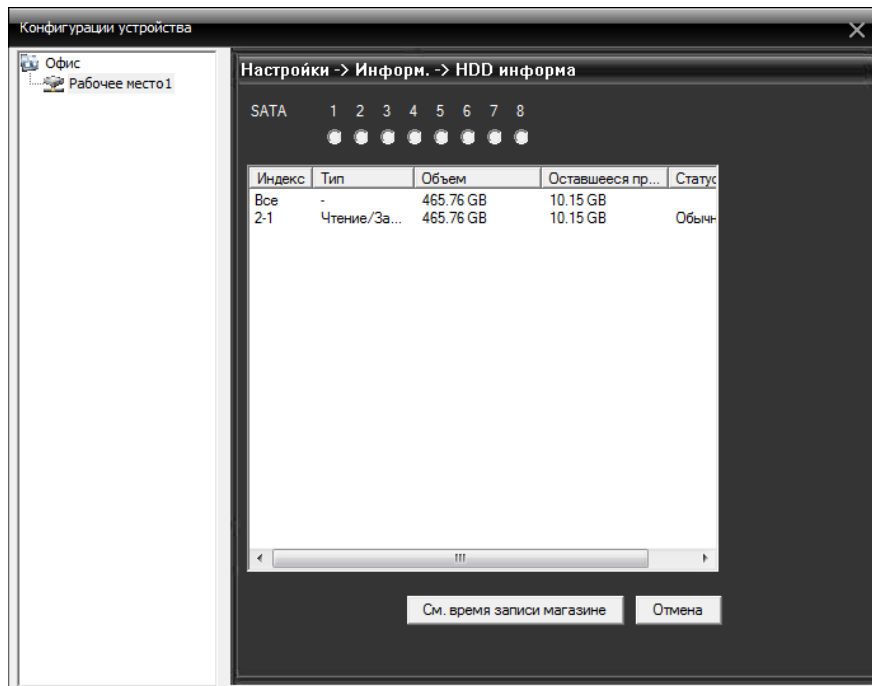
### 5.3.5 Инфо



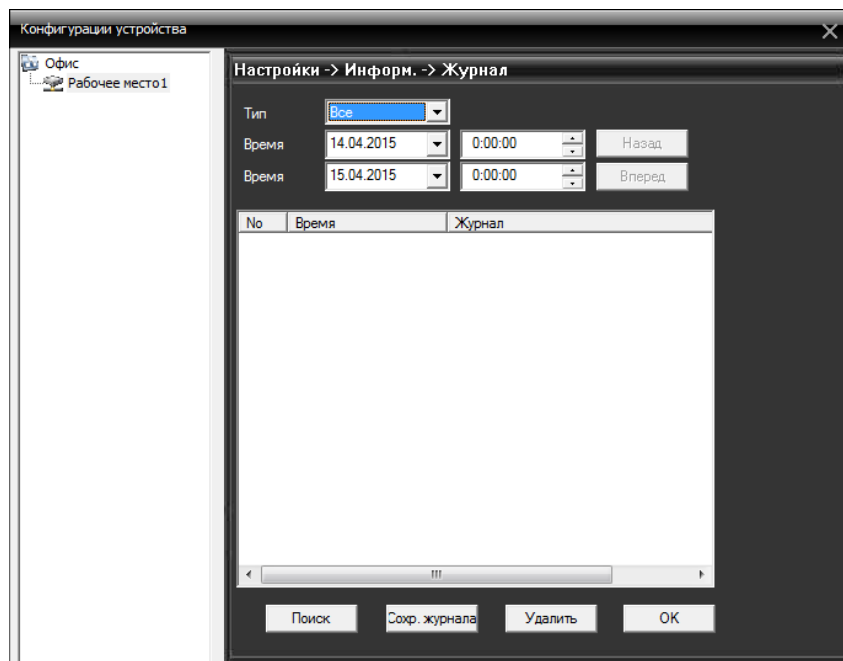
Нажмите  для входа в окно информации.



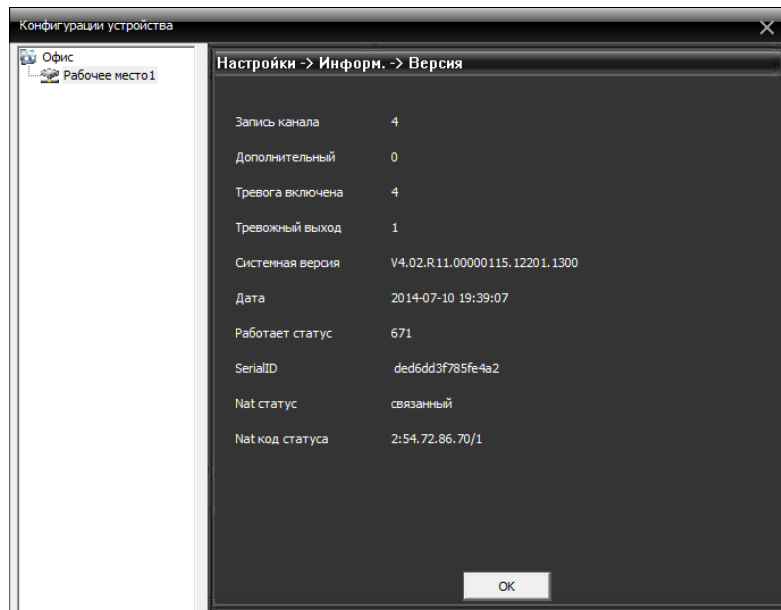
**HDD информация:** Отображение информации о жестком диске.



**Журнал:** Просмотр событий в журнале.

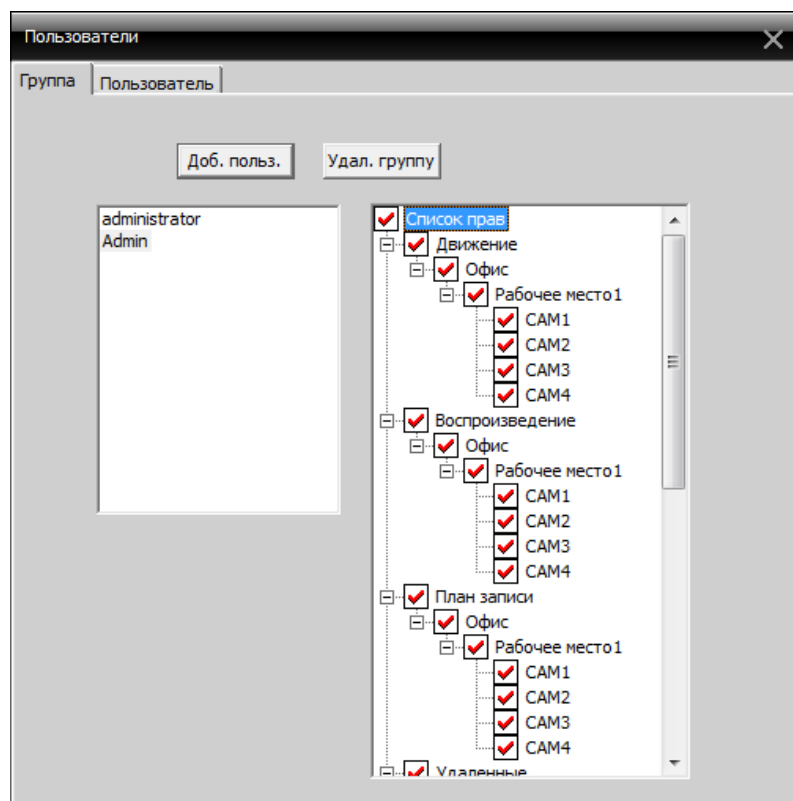


**Версия:** Информация об устройстве и версии установленного ПО.

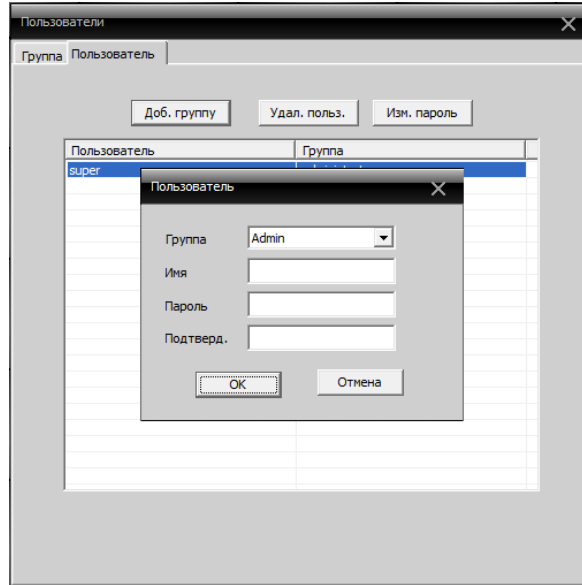


## 5.4 Пользователи

**Группы:** Добавляйте, удаляйте группы пользователей и настраивайте их права.

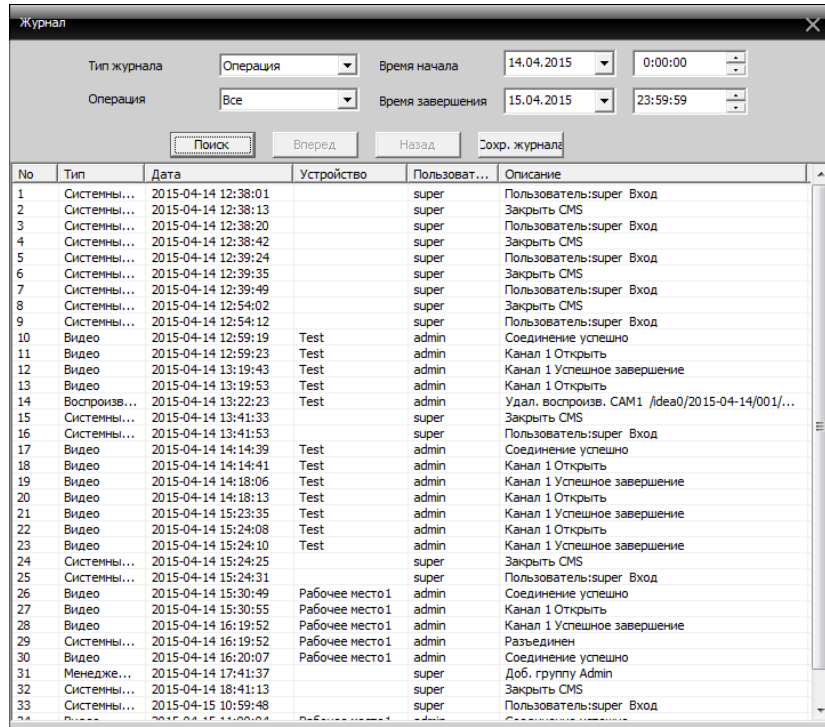


**Пользователь:** Добавляйте, удаляйте пользователей, устанавливайте пароли.



### 5.5 Журнал событий

Пользователь может искать события по журналу, указывая тревожные события и их параметры. На пример, поиск события по времени.



## 6. Воспроизведение и архивация

Возможно воспроизведение в двух вариантах: удаленное воспроизведение и локальное воспроизведение.

Удаленное воспроизведение: воспроизведение записанных файлов с DVR.

Локальное воспроизведение: воспроизведение записей, сохраненных на удаленном ПК.

Пользователь может просматривать запись максимально четыре канала одновременно.

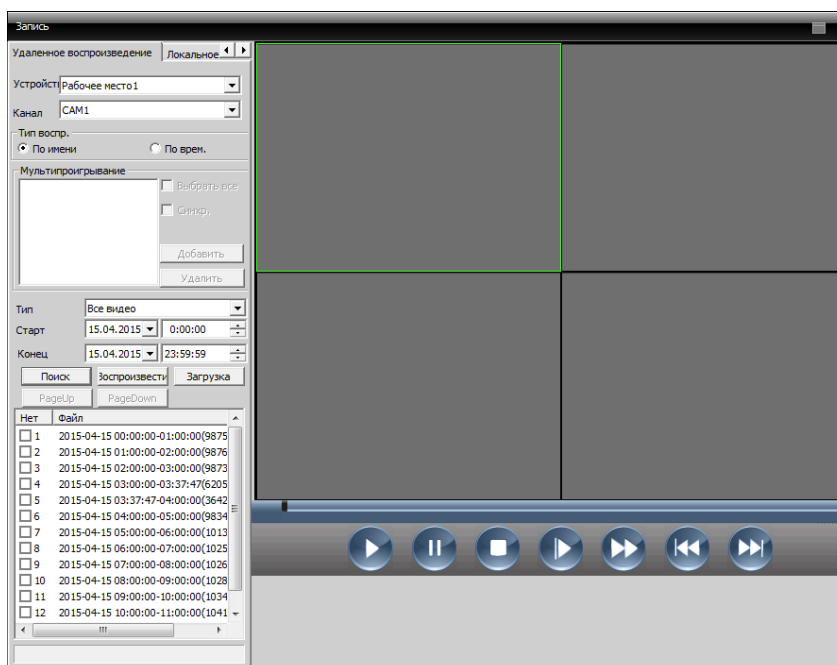
Для начала работы с этим разделом меню выберите устройство и канал.

### 6.1 Удаленное воспроизведение

Выберите тип воспроизведения:

- «По имени»: установите временной диапазон и нажмите «Поиск». В нижнем окне выберите файл(ы) и нажмите «Воспроизвести».

- «По времени»: Выберите временной диапазон, кнопкой «Добавить» добавьте нужный канал, нажмите «Поиск», выберите нужную запись и нажмите «Воспроизвести».

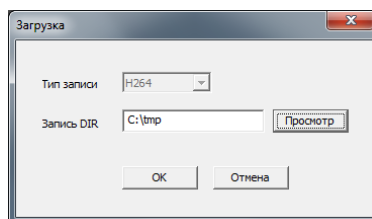


#### Управление воспроизведением

№	Кнопка	Значение
1		Воспроизвести
2		Пауза
3		Стоп
4		Замедленное воспроизведение
5		Ускоренное воспроизведение
6		Предыдущий кадр
7		Следующий кадр




Для сохранения видеофайлов на ПК нажмите «Загрузка» и в появившемся окне выберите путь сохранения.



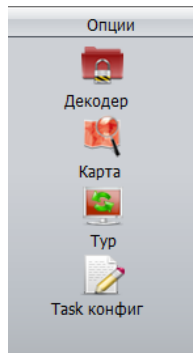
Нажмите ОК, начнется копирование выбранного файла на ПК.

## 6.2 Локальное воспроизведение

Служит для воспроизведения сохраненных на ПК файлов. Нажмите  и выберите путь к папке с сохраненными файлами.

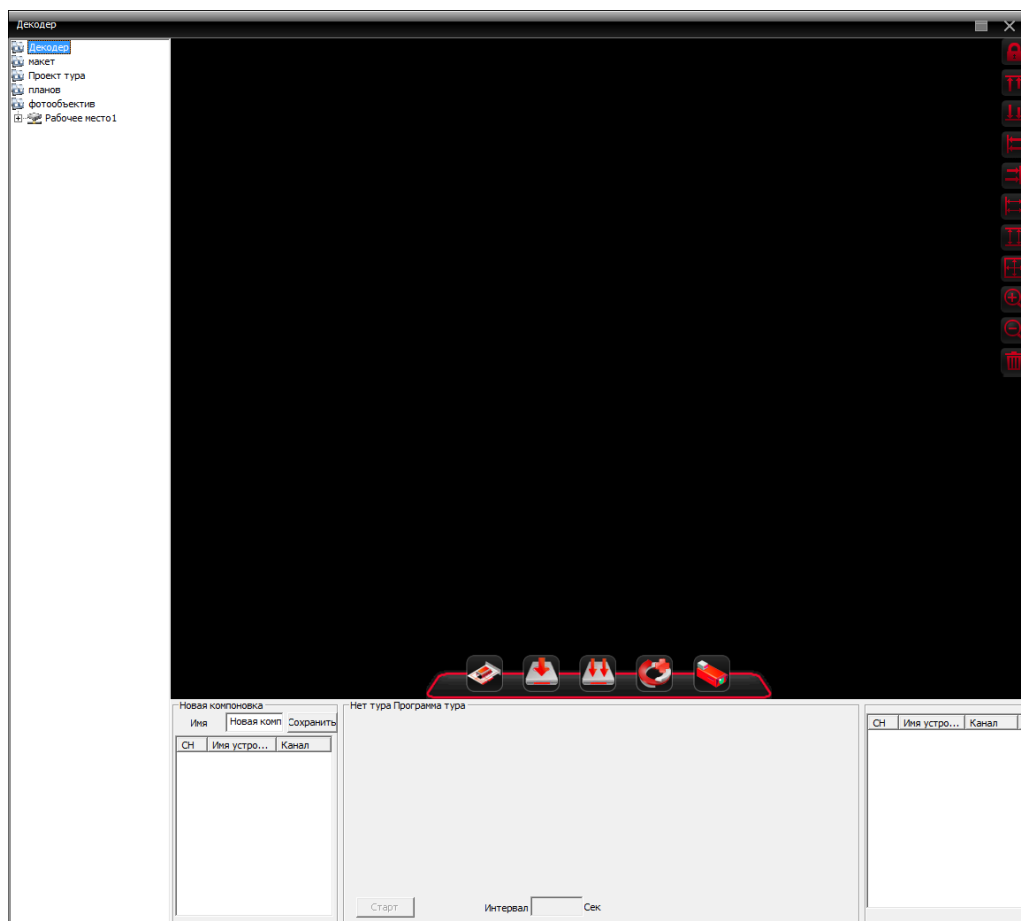
## 7. Опции

Нажмите  для входа в меню опций.



### 7.1 Декодер

Добавление и конфигурирование удаленного декодера.



### 7.1.1 Добавление декодера



Нажмите  для добавления, вы попадете в окно:

Нет.	IP адрес	Порт	MAC	Vendor
------	----------	------	-----	--------

IP поиск    Добавить устройств    Изменить

Имя:

Тип:  IP адрес     Область     ARSP     Cloud

IP адрес:  . .

Порт:

Имя:     Пароль:

OK    Отмена

**Имя:** Имя декодера, вводите удобное для вас имя.

**Тип:** Тип декодера.

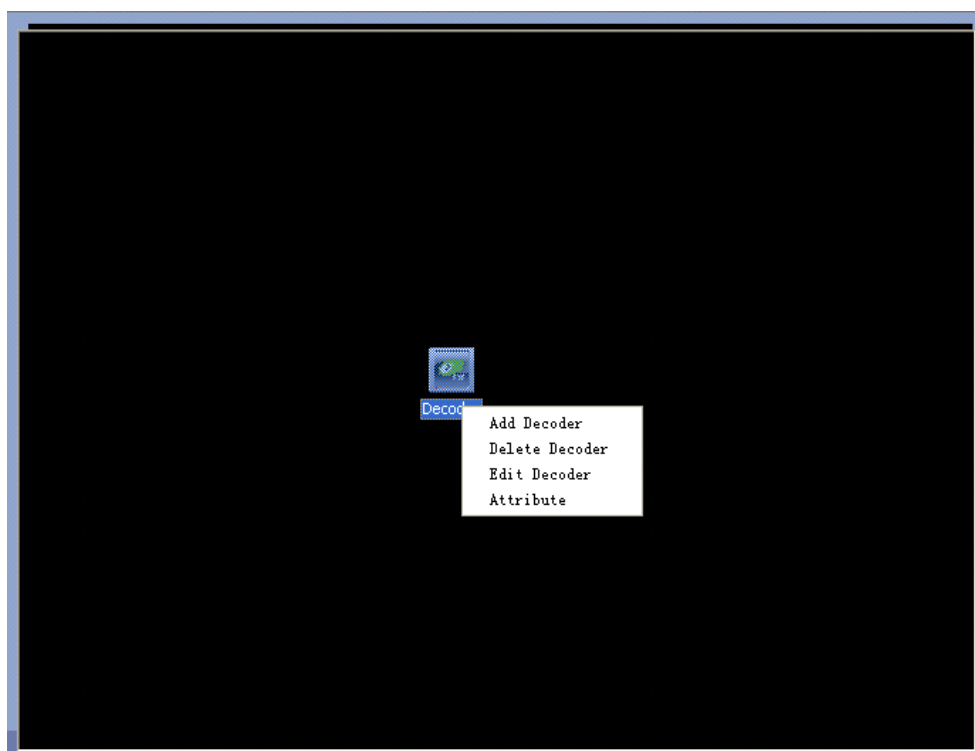
**IP адрес:** IP адрес декодера.

**Порт:** TCP порт, по умолчанию это 34567.

**Имя:** Пользователь, который подключается к декодеру, по умолчанию Admin.

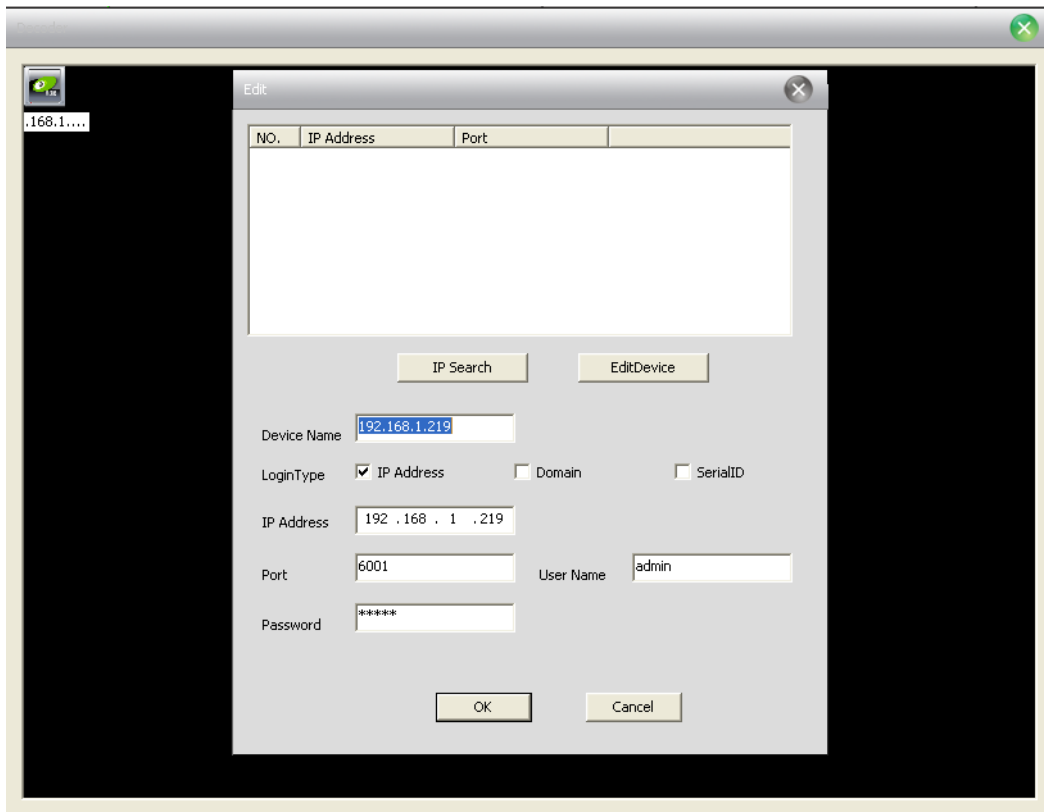
**Пароль:** Пароль к декодеру.

После удачного добавления декодера, вы увидите его иконку во вкладке «декодер», по правой кнопкой мыши, возможно, его редактирование, удаление и настройка атрибутов. И перемещение его внутри окна.



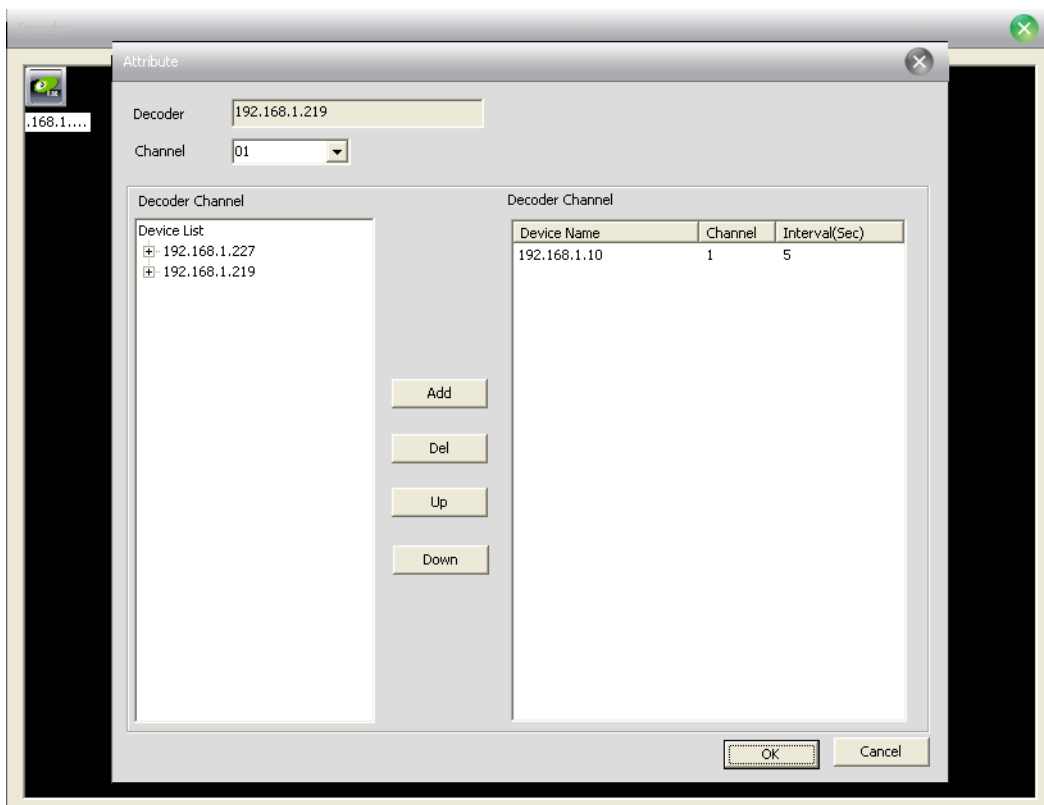
### 7.1.2 Редактирование

Правой кнопкой мыши по иконе декодера, выберите пункт «Редактировать»:



### 7.1.3 Настройка атрибутов декодера

Нажмите правой кнопкой мыши и выберите пункт «Свойства».



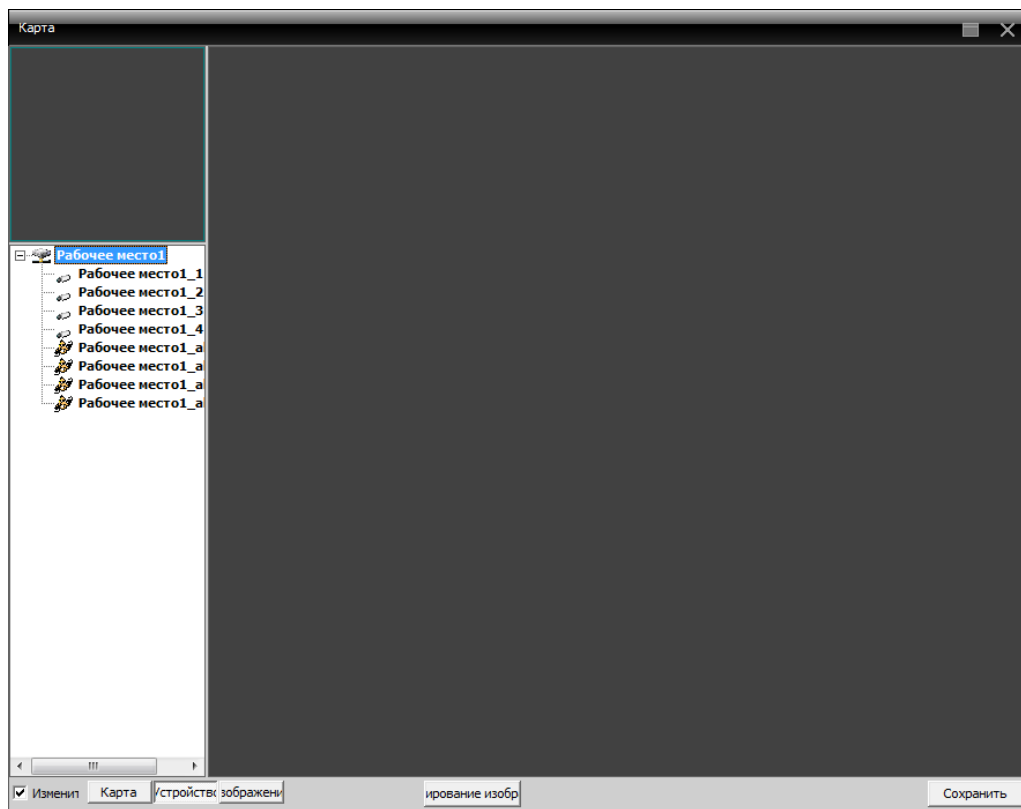
В списке устройств слева, выберите одну камеру, затем выберите одну камеру в списке справа, и нажмите кнопку «добавить» находящуюся в центре окна.

## Удаление декодера

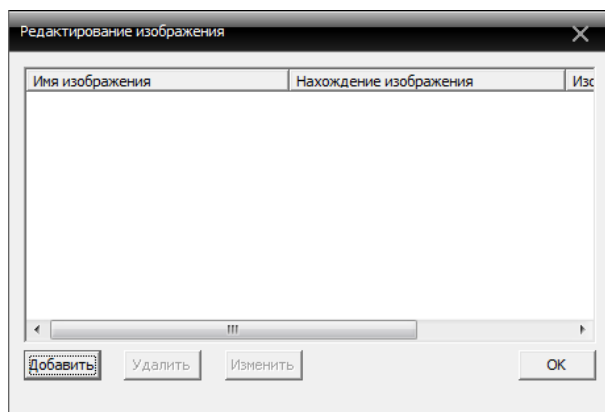
Нажмите правой кнопкой мышки и выберите пункт «удалить»

## 7.2 E-Карта

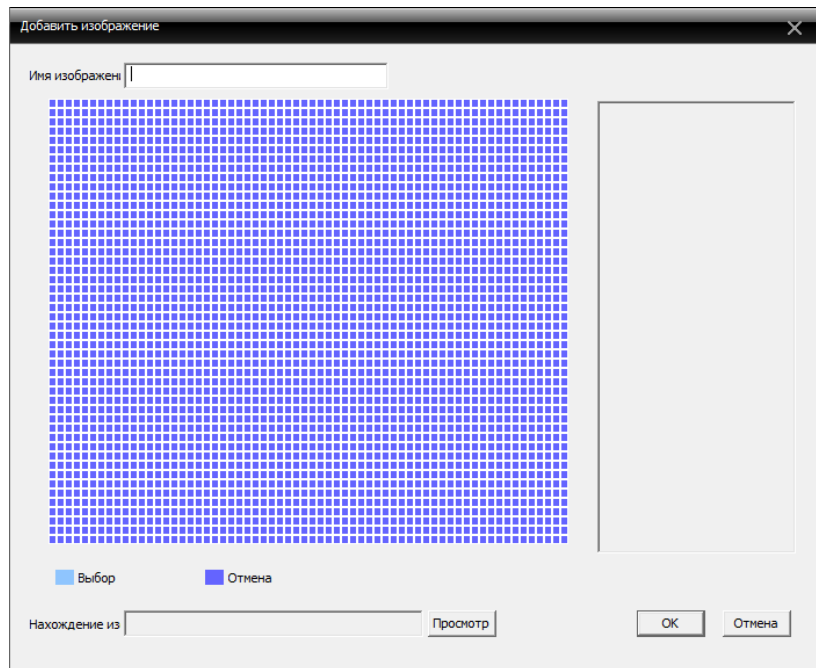
E-Карта это план, отображающий офис или предприятие с реально расположенными на нем камерами. Пользователь может добавлять и удалять камеры, настраивать события тревоги.



1. Нажмите «Изменить» слева внизу, потом нажмите «копировать изображение», появится окно:



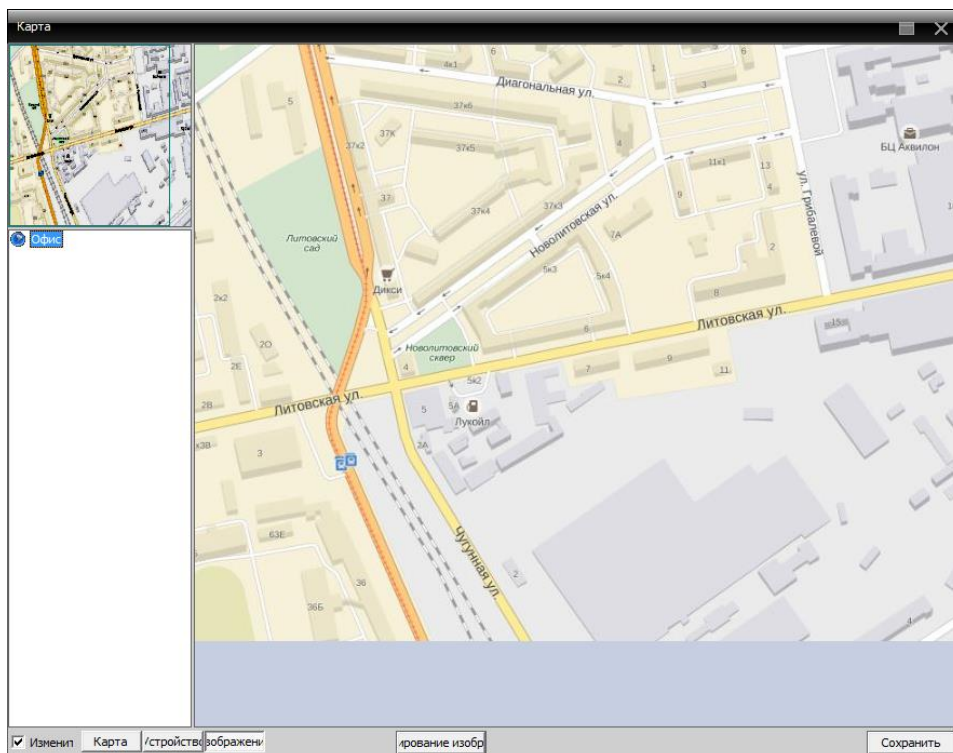
2. Нажмите «добавить», чтобы указать путь к файлу.



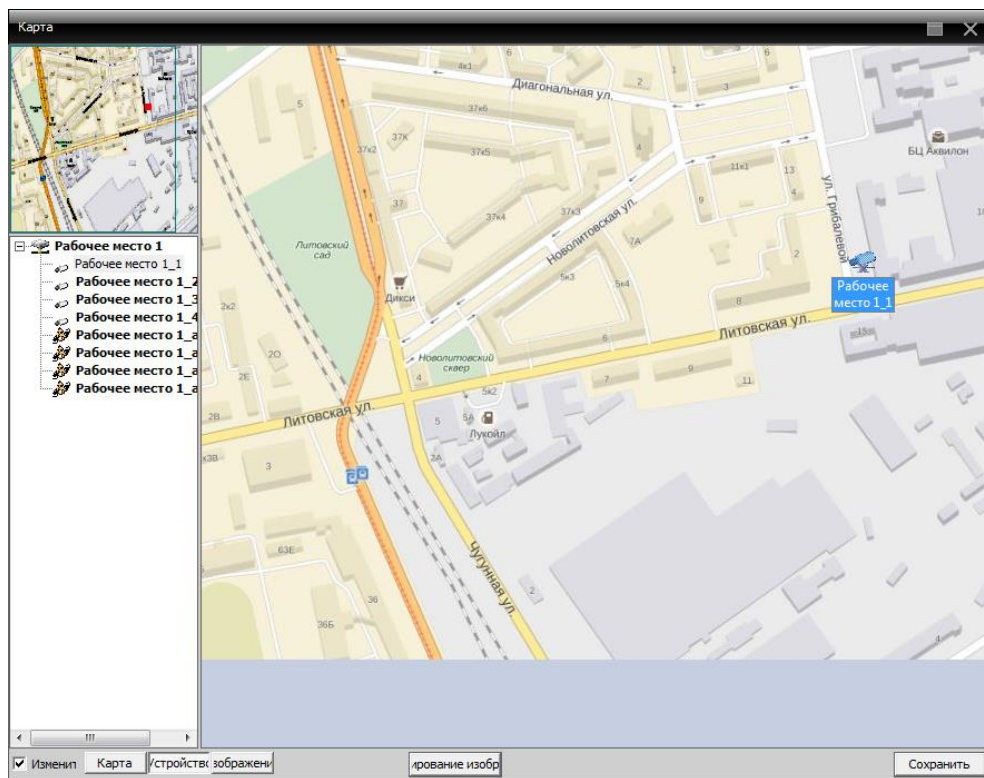
Нажмите кнопку «Просмотр» и выберите файл с картинкой.

3. После добавления картинки отредактируйте имя карты, ее описание, путь к файлу, затем нажмите кнопку «ОК».

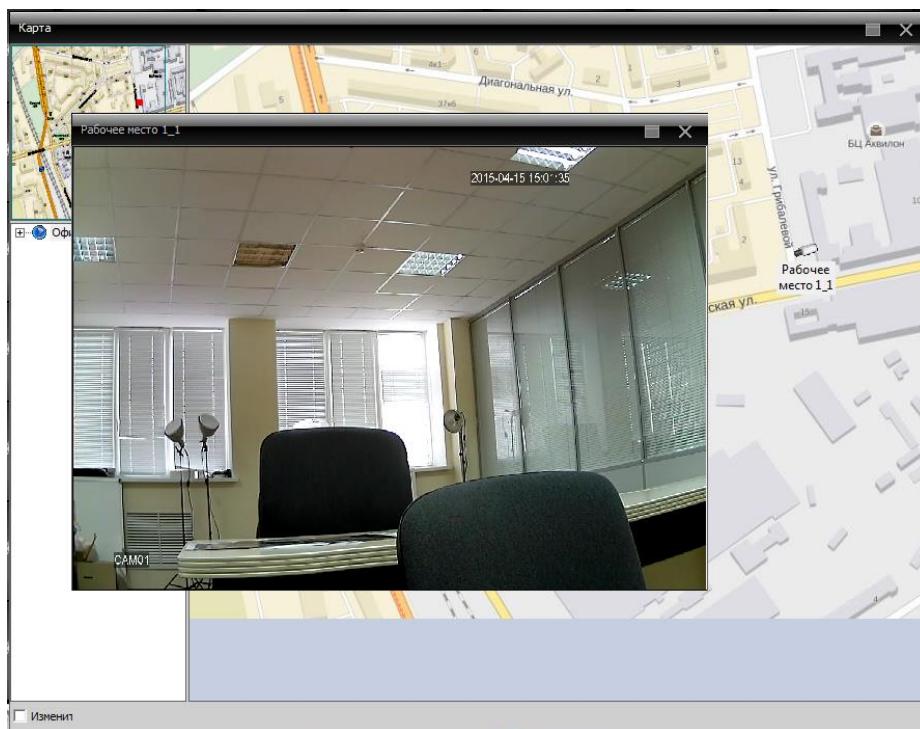
Нажмите «Изображение» и перетащите одну картинку в правую сторону экрана.



4. Нажмите «Устройства» чтобы перетащить их поканально на карту, имя канала появится на карте.

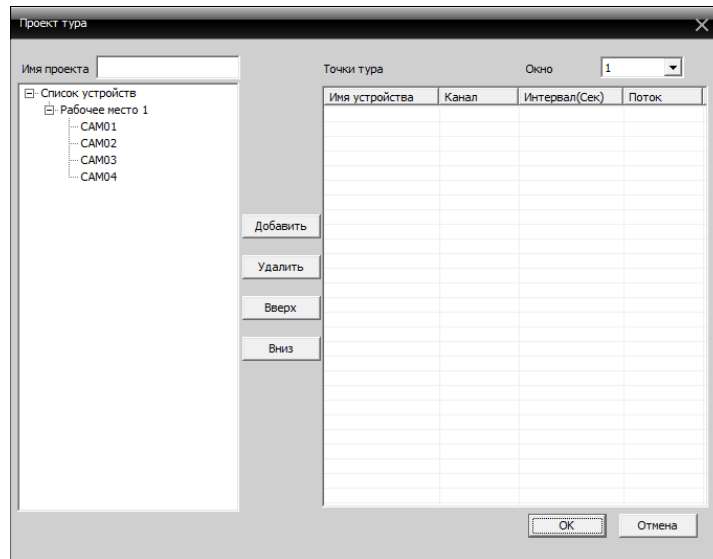


Снимите галку «Изменить». Теперь можно произвести просмотр канала двойным кликом на выбранной камере.



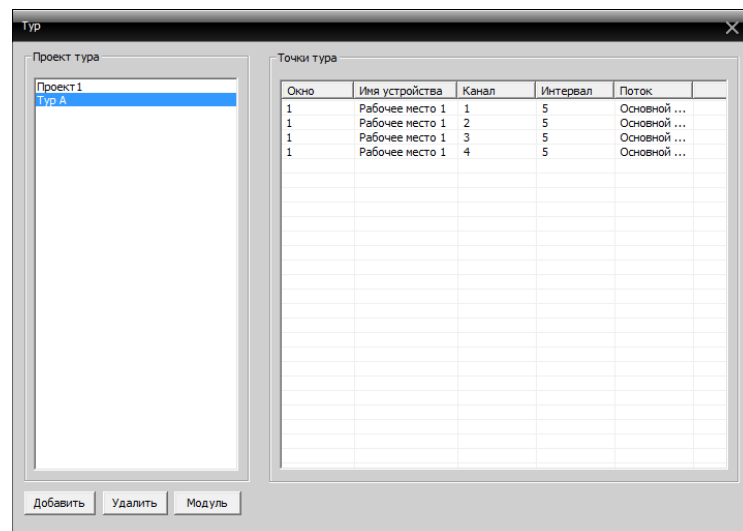
## 7.3 Тур

1) Нажмите «Добавить» для создания проекта тура переключения каналов.

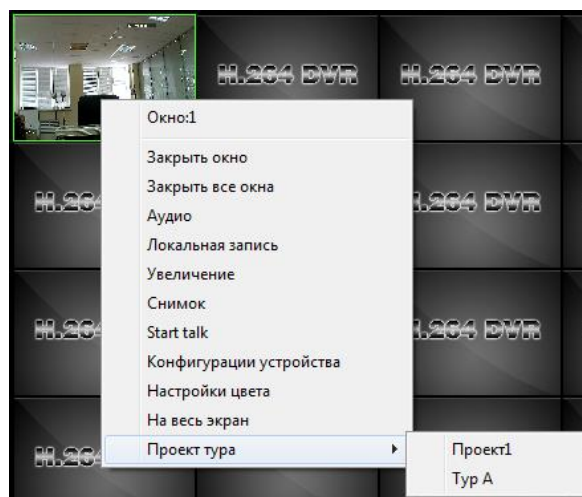


Введите произвольное им проекта, выберите каналы и добавьте их в правое окно.

Пример результата:



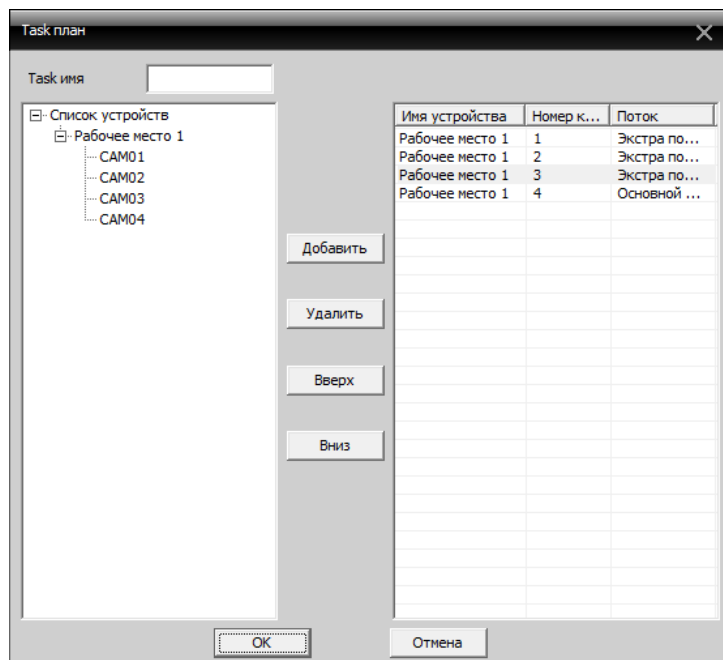
2) Вызов проекта тура: Выбираем необходимый проект тура в контекстном меню после нажатия правой кнопки мыши.





## 7.4 Task план

Эта функция используется для добавления дополнительного потока видео. Добавьте устройства в правое окно и выберите тип второго потока.



Вызов функции осуществляется правым кликом мыши и выбором задачи.

